



ДЕРЖАВНА СЛУЖБА УКРАЇНИ З НАДЗВИЧАЙНИХ СИТУАЦІЙ

НАКАЗ

08.02.2017

м. Київ

№ 81

(з основної діяльності)

Про затвердження стандартної оперативної процедури 08.10/ДСНС "Порядок проведення органами та підрозділами цивільного захисту нетехнічного обстеження територій, імовірно забруднених вибухонебезпечними предметами"

Відповідно до пункту 25 частини другої статті 17 Кодексу цивільного захисту України, з урахуванням вимог статті 7 Протоколу про вибухонебезпечні предмети - наслідки війни до Конвенції про заборону або обмеження застосування конкретних видів звичайної зброї, які можуть вважатися такими, що завдають надмірних ушкоджень або мають невибіркову дію, прийнятого Законом України від 22 грудня 2004 р. № 2281-IV та ДСТУ-П ІМАС 08.10:2016 (ІМАС 08.10:2013, ІДТ) "Нетехнічне обстеження", з метою підвищення ефективності планування і виконання органами та підрозділами цивільного захисту завдань і заходів з гуманітарного розмінування місцевості, забрудненої вибухонебезпечними предметами, НАКАЗУЮ:

1. Затвердити стандартну оперативну процедуру 08.10/ДСНС "Порядок проведення органами та підрозділами цивільного захисту нетехнічного обстеження територій, імовірно забруднених вибухонебезпечними предметами", що додається.

2. Визнати таким, що втратив чинність, наказ ДСНС від 09.03.2016 № 116 "Про затвердження Методичних рекомендацій щодо організації та порядку проведення нетехнічної розвідки територій, імовірно забруднених (забруднених) вибухонебезпечними предметами".

3. Контроль за виконанням цього наказу покласти на першого заступника Голови Мельчуцького О.Г.

Голова

М. Чечоткін

Стандартна оперативна процедура 08.10/ДСНС

"Порядок проведення органами та підрозділами цивільного захисту нетехнічного обстеження територій, імовірно забруднених вибухонебезпечними предметами"

I. Загальні положення

1. Стандартна оперативна процедура 08.10/ДСНС "Порядок проведення органами та підрозділами цивільного захисту нетехнічного обстеження територій, імовірно забруднених вибухонебезпечними предметами" (далі – СОП) розроблена відповідно до ДСТУ-П ІМАС 08.10:2016 (ІМАС 08.10:2013, ІДТ) "Нетехнічне обстеження" та визначає порядок проведення органами та підрозділами цивільного захисту (далі – органи та підрозділи ЦЗ) нетехнічного обстеження територій (ділянок місцевості) і розташованих на ній об'єктів інфраструктури, інших будівель і споруд різного типу та призначення для визначення статусу імовірності їх забруднення вибухонебезпечними предметами (далі – ВВП) та класифікації за рівнем імовірної небезпеки.

2. У цьому СОП терміни вживаються у такому значенні:

безпечна (виключена) територія - територія, на якій за результатами проведення нетехнічного або технічного обстеження не виявлено прямих та непрямих ознак (доказів) щодо забруднення ВВП;

гуманітарне розмінування – заходи, які проводять з метою ліквідації небезпек, пов'язаних з мінами і ВВП, включаючи нетехнічне та технічне обстеження, складання карт, виявлення, знешкодження та (або) знищення вибухонебезпечних предметів, маркування, підготовку документації після розмінування, надання інформації громадами щодо протимінної діяльності і передачу очищеної території;

імовірно небезпечна територія – територія, яка на підставі непрямих ознак (доказів) вважається потенційно забрудненою ВВП;

необхідні заходи – мінімальні за обсягами заходи, необхідні для визначення та документування територій, забруднених ВВП, а також проведення робіт щодо вилучення виявлених ВВП та ліквідації наслідків їх застосування (використання), шляхом проведення нетехнічного або технічного обстеження території, а також під час її розмінування;

непрямі ознаки (докази) щодо забруднення територій ВВП – ознаки (докази), отримані шляхом проведення аналізу даних, історичних довідок, іншої інформації, здобутої з підтверджених джерел, а також при безпосередньому опитуванні місцевого населення, окремих свідків подій тощо;

нетехнічне обстеження – визначення (підтвердження або уточнення) імовірно небезпечних (підтверджено небезпечних) територій шляхом отримання прямих та непрямих ознак (доказів) щодо імовірності забруднення цих територій ВМП без використання технічних засобів з їх пошуку;

підтверджена небезпечна територія – територія, забруднення якої ВМП підтверджено наявністю прямих ознак (доказів);

прямі ознаки (докази) щодо забруднення територій ВМП – ВМП (фрагменти або залишки ВМП), а також наслідки їх застосування (використання), виявлені на території, що обстежується візуально або за допомогою технічних і інших засобів (методів) з їх пошуку;

розблокування території "ленд-реліз" – здійснення необхідних заходів щодо ідентифікації, вилучення виявлених ВМП та ліквідації наслідків їх застосування (використання), шляхом проведення нетехнічного або технічного обстеження території, а також під час її розмінування;

територія – місцевість або її окремі ділянки, що знаходяться у населених пунктах та поза їх межами, у тому числі з розташованими на них об'єктами інфраструктури, іншими будівлями і спорудами різного типу та призначення і на яких проводиться нетехнічне обстеження.

II. Мета, основні завдання та методи проведення нетехнічного обстеження

1. Метою нетехнічного обстеження є визначення або підтвердження (уточнення) імовірно небезпечних територій (підтверджено небезпечних) шляхом проведення збору і аналізу даних, історичних довідок, свідчень учасників подій та іншої інформації, отриманих з різних джерел, а також практичного (візуального) обстеження місцевості, без використання технічних засобів з пошуку ВМП.

2. Основним завданням нетехнічного обстеження є визначення або підтвердження (уточнення) шляхом збору або підтвердження прямих та непрямих ознак (доказів) щодо наявності на території ВМП, масштабів небезпеки цієї території та встановлення кордонів небезпечних ділянок, наскільки це можливо здійснити у безпечний спосіб.

3. Нетехнічне обстеження однієї і тієї ж території може проводитися повторно для підтвердження або уточнення класифікації за рівнями небезпеки та для визначення на ній окремих ділянок, які імовірно забруднені ВМП.

4. Під час проведення нетехнічного обстеження необхідно використовувати всі доступні джерела інформації, за винятком даних, отриманих за допомогою технічних засобів пошуку ВМП.

5. Методами проведення нетехнічного обстеження є:

аналітичне дослідження - визначення імовірно небезпечних територій шляхом отримання непрямих ознак (доказів) щодо забруднення цих територій ВМП;

практичне дослідження - визначення імовірно небезпечних територій шляхом отримання прямих ознак (доказів) щодо забруднення цих територій ВМП.

III. Організація та проведення нетехнічного обстеження

1. Планування проведення нетехнічного обстеження

1. Планування проведення нетехнічного обстеження здійснюється для: забезпечення реалізації вимог діючих державних, місцевих та інших програм, якими передбачено проведення завдань та заходів з гуманітарного розмінування або очищення від ВВП;

підготовки вихідних даних для розробки державних, місцевих та інших програм, якими передбачено проведення завдань та заходів з гуманітарного розмінування або очищення від ВВП;

визначення імовірно небезпечних (підтверджено небезпечні) територій для подальшого планування та здійснення заходів щодо розблокування територій "ленд-реліз";

визначення обсягів проведення та матеріально-технічного забезпечення робіт з гуманітарного розмінування або очищення територій від ВВП;

виконання інших завдань та заходів, які пов'язані або містять у собі проведення гуманітарного розмінування територій (ділянок місцевості) або їх очищення від ВВП.

2. Планування проведення нетехнічного обстеження здійснюється щороку та відображається окремим розділом "Проведення нетехнічного обстеження" у річних планах виконання завдань з розвідки і розмінування місцевості регіону.

3. У розділі "Проведення нетехнічного обстеження" повинно відображатися: у текстовому форматі - коротка характеристика територій, які підлягають нетехнічному обстеженню, та їх адміністративно-територіальна належність.

За наявності також може відображатися коротка загальна історична довідка (інформація) щодо ведення на цій території бойових дій, військової діяльності або інших чинників, що могли призвести до забруднення ВВП, а також інша інформація, необхідна для проведення нетехнічного обстеження;

у табличній формі:

площа територій, які підлягають нетехнічному обстеженню (у гектарах);

кількість та найменування населених пунктів, потенційно небезпечних об'єктів та важливих об'єктів критичної інфраструктури і їх адміністративно-територіальна належність та розташування;

методи проведення нетехнічного обстеження;

розрахунок сил та засобів або відповідальних посадових осіб, які залучатимуться до проведення нетехнічного обстеження (залежно від методів проведення нетехнічного обстеження);

реальних термінів проведення нетехнічного обстеження.

2. Організація проведення нетехнічного обстеження

1. Організація проведення нетехнічного обстеження покладається:

у межах регіону - на керівників головних управлінь (управлінь) ДСНС України в областях та місті Київ (далі – територіальні органи управління) та його заступника, до функцій і завдань якого належить організація робіт з гуманітарного розмінування;

у межах адміністративно-територіальної одиниці регіону - на керівника районного (міського) відділу (управління) територіального органу управління.

2. У разі відсутності у підпорядкуванні територіального органу управління піротехнічного підрозділу, або якщо територія регіону поділена на декілька зон відповідальності, територіальним органом управління організується взаємодія з відповідними формуваннями центрального підпорядкування ДСНС щодо проведення нетехнічного обстеження у межах визначених зон відповідальності.

3. Організація та безпосереднє проведення нетехнічного обстеження оформлюється відповідними наказами (розпорядчими документами), у яких відображаються наступні заходи (з урахуванням розділу III цього СОП):

територія, яка підлягає нетехнічному обстеженню;

терміни проведення нетехнічного обстеження;

метод проведення нетехнічного обстеження;

безпосередній виконавець (виконавці) нетехнічного обстеження методом аналітичного дослідження або поіменний склад розрахунку нетехнічного обстеження методом практичного дослідження;

порядок забезпечення проведення нетехнічного обстеження;

організація взаємодії під час проведення нетехнічного обстеження;

інші заходи, спрямовані на організацію і забезпечення якісного та своєчасного проведення нетехнічного обстеження.

У разі відсутності у підпорядкуванні територіального органу управління піротехнічного підрозділу, з якого формується основна частина розрахунку нетехнічного обстеження методом практичного дослідження, організація та безпосереднє проведення нетехнічного обстеження оформлюється відповідним наказом (розпорядчим документом) територіального органу управління та формуванням центрального підпорядкування ДСНС, до зони відповідальності якого належить територія відповідного регіону.

4. З метою забезпечення проведення нетехнічного обстеження керівниками територіальних органів управління та формувань центрального підпорядкування ДСНС налагоджується взаємодія з місцевими органами виконавчої влади та органами місцевого самоврядування, територіальними органами міністерств та інших центральних органів виконавчої влади, органами військового управління, підрозділами і частинами Збройних Сил України та інших військових формувань, а також підприємствами, установами і організаціями незалежно від форм власності.

5. Питання, пов'язані із організацією та безпосереднім проведенням нетехнічного обстеження, повинні розглядатися на засіданнях регіональних і місцевих комісій з питань техногенно-екологічної безпеки та надзвичайних ситуацій, у комплексі з іншими питаннями щодо організації та виконання завдань з розблокування територій "ленд-реліз" і гуманітарного розмінування територій регіону.

3. Проведення нетехнічного обстеження

1. Проведення нетехнічного обстеження розпочинається зі збору непрямих та прямих ознак (доказів) щодо забруднення територій ВВП у межах населених пунктів, для вжиття у першочерговому порядку заходів щодо забезпечення безпеки місцевого населення та нормалізації його життєдіяльності.

Паралельно організовується збір інформації та даних про імовірно небезпечні території поза межами населених пунктів, зокрема:

місць масового відпочинку людей (у тому числі лісових насаджень та масивів, доступ до яких не обмежений);

охоронних зон ліній електропередач та зв'язку, транспортних мереж та комунікацій, трубопроводів різного призначення, мостів та шляхопроводів різного типу та призначення, автомобільних і залізничних доріг тощо;

ділянок земель сільськогосподарського та іншого призначення;

акваторій водних об'єктів тощо.

2. Територія, що підлягає нетехнічному обстеженню, розподіляється на окремі сектори, залежно від:

адміністративно-територіального поділу (устрою) території;

цільового призначення території;

типу власності території;

наявності орієнтирів, розташованих на межах ділянки, яка підлягає нетехнічному обстеженню.

3.1. Проведення нетехнічного обстеження методом аналітичного дослідження:

1. Нетехнічне обстеження методом аналітичного дослідження проводиться з метою збору непрямих ознак (доказів) щодо забруднення територій ВВП, їх аналізу з подальшим визначенням імовірно небезпечної території та її класифікації за рівнями небезпеки.

2. Безпосереднє проведення нетехнічного обстеження методом аналітичного дослідження здійснюється розрахунками нетехнічного обстеження, які формуються з представників:

територіального органу управління - структурного підрозділу або фахівців, до функцій, завдань та обов'язків яких належить організація робіт з гуманітарного розмінування;

районного (міського) відділу (управління) територіального органу управління - фахівців, до функцій та обов'язків яких належить здійснення ідентифікації ВНП.

У разі необхідності до складу розрахунку можуть бути включені фахівці піротехнічного підрозділу.

3. Строк проведення нетехнічного обстеження методом аналітичного дослідження районної адміністративно-територіальної одиниці регіону повинен не перевищувати 3 місяців.

4. Основними джерелами інформації для збору непрямих ознак (доказів) щодо імовірності забруднення територій ВНП можуть бути:

архіви різних рівнів та підпорядкування;

місцеві органи виконавчої влади та органи місцевого самоврядування;

органи військового управління, підрозділів і частин Збройних Сил України та інших військових формувань;

підприємства, установи та організації незалежно від форм власності, насамперед, що здійснюють утримання, експлуатацію та обслуговування ліній електропередач і зв'язку, транспортних мереж та комунікацій, трубопроводів різного призначення, автомобільних і залізничних доріг;

агропідприємства і орендатори земель сільськогосподарського та іншого призначення;

місцеве населення;

інші офіційні та неофіційні джерела інформації.

5. Для проведення опитування населення залучаються (за згодою) представники місцевих органів влади та органів місцевого самоврядування, органів внутрішніх справ та житлово-комунальних організацій (об'єднань).

Під час опитування населення рекомендується проводити інформаційно-роз'яснювальну роботу щодо порядку дій та заходів безпеки у разі виявлення вибухонебезпечних або підозрілих предметів.

6. Встановлення непрямих ознак (доказів) щодо забруднення територій ВНП здійснюється на підставі:

інформації, отриманої за результатами вивчення та аналізу архівних документів, підтверджуючих події, що могли спричинити забруднення цієї території ВНП;

офіційної інформації від місцевих органів виконавчої влади та органів місцевого самоврядування, територіальних органів управління центральних органів виконавчої влади, органів військового управління, підрозділів і частин Збройних Сил України та інших військових формувань, а також установ, підприємств і організацій щодо підтвердження події, що могла спричинити забруднення цієї території ВНП;

відомостей про нещасні випадки з людьми та домашніми тваринами, пов'язаних із вибухами ВНП;

відомостей про виникнення вибухів під час горіння трав'яного покриву та інших рослин;

свідчень, отриманих при безпосередньому опитуванні місцевого населення та окремих свідків подій;

даних про інтенсивність використання території місцевими органами влади та органами місцевого самоврядування, підприємствами, установами і організаціями незалежно від форм власності, а також населенням (постійно, щодня, щомісяця або щороку, періодично, з довготривалою перервою), а також причин щодо зниження інтенсивності використання таких територій;

даних про раніше здійснені заходи щодо розблокування територій "ленд-реліз", а також гуманітарного розмінування територій;

іншої інформаційно-аналітичної, історичної та документальної інформації.

3.2. Проведення нетехнічного обстеження методом практичного дослідження

1. Нетехнічне обстеження методом практичного дослідження проводиться з метою збору прямих ознак (доказів) щодо імовірності забруднення територій ВВП.

2. Нетехнічне обстеження методом практичного дослідження повинно проводитися після проведення аналітичного дослідження для:

підтвердження імовірно небезпечної території;

визначення (уточнення) статусу імовірності її забруднення ВВП та класифікації за рівнями безпеки;

встановлення (за необхідності) на цій території маркування постійного або тимчасового характеру.

3. Строк проведення нетехнічного обстеження методом практичного дослідження повинен складати від 1 до 10 діб.

4. Проведення нетехнічного обстеження методом практичного дослідження може проводитися одночасно із виконанням піротехнічним підрозділом робіт щодо знешкодження ВВП, у порядку реагування на термінові повідомлення (заявки), отримані від місцевих органів влади та населення.

5. Основними прямими ознаками (доказами) щодо імовірності забруднення територій ВВП можуть бути візуально виявлені:

вибухонебезпечні предмети та їх залишки або фрагменти;

вирви від вибухів та явні ознаки входження боєприпасів у ґрунт;

колишні військові позиції (одиночні окопи, траншеї, перекриті щілини або бліндажі, укриття для техніки тощо), а також явні ознаки іншої військової діяльності (пошкоджена техніка, залишки укупорки від боєприпасів, сліди пересування військової техніки, місця розташування підрозділів та польових складів тощо);

зруйновані внаслідок ведення бойових дій будівлі та споруди;

огороження або його залишки, встановлені на території, попереджувальні знаки про небезпеку та інші засоби перешкоджання руху;

несанкціоновані штучно створені перешкоди для спрямування руху транспорту або людей чітко по одному напрямку;

інші ознаки (докази), які підтверджують імовірність забруднення території ВВП.

Також інформація щодо імовірності забруднення територій ВВП може бути отримана безпосередньо в районі проведення нетехнічного обстеження методом практичного дослідження шляхом опитування представників місцевих органів виконавчої влади та органів місцевого самоврядування, територіальних органів управління центральних органів виконавчої влади, органів військового управління, підрозділів і частини Збройних Сил України та інших військових формувань, інших установ, підприємств і організацій незалежно від форм власності, а також місцевого населення.

6. Нетехнічне обстеження методом практичного дослідження здійснюється розрахунком нетехнічного обстеження, який створюється зі складу групи (відділення) піротехнічних робіт (розмінування) та представника районного (міського) управління (відділу) територіального органу управління ДСНС.

7. До складу розрахунку нетехнічного обстеження методом практичного дослідження входять:

начальник розрахунку (з числа осіб начальницького складу групи (відділення) піротехнічних робіт (розмінування);

водій-сапер (водій);

сапер (за необхідності);

представник районного (міського) управління (відділу) територіального органу управління ДСНС.

8. Розрахунок нетехнічного обстеження оснащується:

автомобільною технікою підвищеної прохідності;

засобами індивідуального бронезахисту;

картографічними матеріалами району проведення нетехнічного обстеження;

приладами фото- і відеозйомки, аудіозапису;

матеріалами для маркування (позначення) імовірно (підтверджено) небезпечної території;

портативною оргтехнікою для оформлення звітних матеріалів;

канцелярським приладдям.

За необхідності розрахунок нетехнічного обстеження додатково оснащується приладами пошуку ВВП, а також наочними інформаційними матеріалами для проведення інформаційно-роз'яснювальної роботи.

9. Відповідальність за оснащення та забезпечення розрахунку нетехнічного обстеження для проведення нетехнічного обстеження методом практичного дослідження покладається на керівників територіальних органів управління або керівників формувань центрального підпорядкування ДСНС, якими формуються розрахунки нетехнічного обстеження і від яких визначено старших цих розрахунків.

10. При проведенні нетехнічного обстеження методом практичного дослідження на секторі території, що обстежується, визначається "Стартова точка

(СТ)" та її координати, яка є початком встановлення межі цього сектору.

У подальшому, по периметру межі сектору території, що обстежується, визначаються за часовою стрілкою "Точки повороту (ТП)".

Кожній "Точці повороту (ТП)" присвоюється порядковий номер (наприклад ТП1, ТП2 і тощо), визначаються їх координати та вимірюється відстань від Стартової точки" до "Точки повороту (ТП1)", від "Точки повороту (ТП1)" до "Точки повороту (ТП2)" і так далі. Останнім вимірюванням повинно бути визначення відстані від останньої "Точки повороту (ТП_)" до "Стартової точки".

IV. Визначення статусу та класифікація імовірно небезпечної території

1. На підставі отриманих непрямих та прямих доказів (ознак) щодо забруднення території ВВП визначається статус цієї території, а саме:

підтверджена небезпечна територія (ПНД);

імовірно небезпечна територія:

- високий рівень імовірної небезпеки (НД3);
 - середній рівень імовірної небезпеки (НД2);
 - низький рівень імовірної небезпеки (НД1);
- безпечна (виключена) територія (БД).

2. Основні докази (ознаки) щодо класифікації територій за рівнями небезпеки (РН):

РН	Методи проведення нетехнічного обстеження	
	Аналітичне дослідження	Практичне дослідження
Підтверджена небезпечна територія (ПНД)	<p>Ознаки (докази) щодо забруднення територій ВВП:</p> <p>візуально виявлені вибухонебезпечні предмети або їх залишки;</p> <p>ведення активних бойових дій або проведення масштабних оборонних та наступальних операцій протягом останніх 2-5 років, а саме:</p> <p>території окремих баз і арсеналів зберігання ракетного, артилерійського, інженерного та іншого озброєння, на яких виникли надзвичайні ситуації, пов'язані із вибухами боєприпасів;</p> <p>наявність виводів від вибухів та явних ознак входження боєприпасів у ґрунт;</p> <p>техніка, позиції та інші військові споруди, залишені у безпосередній близькості з діючою або колишньою лінією зіткнення сторін;</p> <p>випадки щодо травмування/загибелі людей та тварин від дії вибухонебезпечних предметів або підрих техніки;</p> <p>понад 30 випадків на рік виявлення місцевим населенням на цій території вибухонебезпечних предметів</p>	

РН	Методи проведення нетехнічного обстеження	
	Аналітичне дослідження	Практичне дослідження
Високий РН (НДІЗ)	<p>Непрямі ознаки (докази) щодо імовірності забруднення територій ВВП, у яких підтверджується:</p> <p>ведення на цій території інтенсивних бойових дій або проведення масштабних оборонних та наступальних операцій протягом останніх 2-5 років;</p> <p>до 30 випадків на рік виявлення місцевим населенням на цій території вибухонебезпечних предметів</p>	<p>Прямі ознаки (докази) щодо імовірності забруднення територій ВВП, які підтверджують:</p> <p>ведення активних бойових дій або проведення масштабних оборонних та наступальних операцій протягом останніх 2-5 років, а саме:</p> <p>наявність вивів від вибухів та явних ознак входження боєприпасів у ґрунт;</p> <p>техніка, позиції та інші військові споруди, залишені у безпосередній близькості з діючою або колишньою лінією зіткнення сторін</p>
Середній РН (НДІЗ)	<p>Непрямі ознаки (докази) щодо імовірності забруднення територій ВВП, у яких підтверджується:</p> <p>використання території для забезпечення військової діяльності та проведення на ній навчальних і бойових стрільб з артилерійських та інших вогневих систем, з використанням боєприпасів великого та середнього калібру;</p> <p>ведення на цій території бойових дій, незначних за інтенсивністю та кількістю залучених військ;</p> <p>наявність територій, на які раніше було обмежено або заборонено доступ, у зв'язку із веденням військової діяльності;</p> <p>функціонування окремих складів зберігання ракетного, артилерійського, інженерного та іншого озброєння, на яких виникли надзвичайні ситуації, пов'язані із вибухами та розльотом боєприпасів;</p> <p>наявність територій, які раніше використовувалися для проведення навчальних та бойових стрільб з артилерійських та інших вогневих систем з використанням боєприпасів великого та середнього калібру і на цей час передано для ведення господарської діяльності без підтверджуючих документів щодо відсутності ВВП на цих територіях;</p> <p>до 20 випадків на рік виявлення місцевим населенням на цій території вибухонебезпечних предметів</p>	<p>Прямі ознаки (докази) щодо імовірності забруднення територій ВВП, які підтверджують:</p> <p>наявність місцевості з ознаками колишнього розташування вогневих позицій військ;</p> <p>наявність вивів від вибухів та явних ознак входження боєприпасів у ґрунт внаслідок колишніх навчальних та бойових стрільб з артилерійських та інших вогневих систем з використанням боєприпасів великого та середнього калібру;</p> <p>залишки техніки, позицій та інших військових споруд часів минулих війн та тих, що використовувалися для проведення навчальних та бойових стрільб з артилерійських та інших вогневих систем з використанням боєприпасів великого та середнього калібру;</p> <p>наявність огорожі (охоронного периметру) територій та об'єктів, на яких припинено військову діяльність, а доступ до них раніше був обмежений або заборонений</p>

РН	Методи проведення нетехнічного обстеження	
	Аналітичне дослідження	Практичне дослідження
Низький РН (НДІ)	<p>Непрямі ознаки (докази) щодо імовірності забруднення територій ВВП, у яких підтверджується:</p> <p>використання території для забезпечення військової діяльності та проведення на ній навчальних і бойових стрільб з артилерійських та інших вогневих систем, з використанням боєприпасів малого калібру та до стрілецької зброї;</p> <p>наявність територій, які раніше використовувалися для проведення навчальних та бойових стрільб з артилерійських та інших вогневих систем з використанням боєприпасів малого калібру та до стрілецької зброї і на цей час передано для ведення господарської діяльності без підтверджуючих документів щодо проведення очистки від ВВП цих територій; функціонування складів зберігання ракетного, артилерійського, інженерного та іншого озброєння розформованих підрозділів Збройних Сил України та інших військових формувань, на яких виникли надзвичайні ситуації, пов'язані із вибухами та розльотом боєприпасів;</p> <p>до 10 випадків на рік виявлення місцевим населенням на цій території вибухонебезпечних предметів</p>	<p>Прямі ознаки (докази) щодо імовірності забруднення територій ВВП, які підтверджують:</p> <p>наявність місцевості з ознаками колишнього розташування позицій військ для забезпечення ведення бойових дій;</p> <p>наявність вирв від вибухів та явних ознак входження боєприпасів у ґрунт внаслідок колишніх навчальних та бойових стрільб з артилерійських та інших вогневих систем з використанням боєприпасів малого калібру та до стрілецької зброї;</p> <p>залишки техніки, позицій та інших військових споруд часів минулих війн та тих, що використовувалися для проведення навчальних та бойових стрільб з артилерійських та інших вогневих систем з використанням боєприпасів великого та середнього калібру;</p> <p>наявність залишків огорожі (охоронного периметру) територій та об'єктів, на яких припинено військову діяльність, а доступ до них раніше був обмежений або заборонений</p>
Безпечний рівень (БД)	<p>Відсутність (непідтвердження) інформації щодо використання цієї території у військовій діяльності або ведення на ній бойових дій, виявлення місцевим населенням вибухонебезпечних предметів та їх залишків, постійне використання території понад 3-х років без виявлення на ній вибухонебезпечних предметів або відсутності будь-яких подій, пов'язаних з ними</p>	

V. Облік проведення нетехнічного обстеження та документування його результатів

1. Результатами нетехнічного обстеження є:
 - встановлення меж (сегментація) нових або уточнення раніше встановлених імовірно небезпечних територій;
 - визначення статусу імовірно небезпечних територій;
 - класифікація імовірно небезпечних територій за рівнями безпеки;
 - локалізація виявлених ВВП шляхом їх маркування або знешкодження;
 - ідентифікація території, яка підтверджено не становить загрозу для населення та

ведення господарської діяльності.

2. Облік виконання заходів щодо проведення нетехнічного обстеження ведеться у журналі, форму якого наведено у додатку 1.

3. Результати нетехнічного обстеження оформляються у вигляді Акта проведення нетехнічного обстеження території з Донесенням про нетехнічне обстеження території (далі – Акт), форму якого наведено у додатку 2.

Донесення про нетехнічне обстеження території є обов'язковим документом, згідно з яким до системи управління інформацією у протимінній діяльності “ІMSMA” вносяться (уточнюються) дані щодо результатів нетехнічного обстеження.

В окремих випадках, у разі наявності специфіки проведення нетехнічного обстеження або проведення нетехнічного обстеження територій регіону декількома операторами (у тому числі іноземними) може визначатися інша форма додатка до Акта, яка доводиться до територіальних органів управління та формувань центрального підпорядкування ДСНС.

Також до Акта додається інформація та дані, отримані під час проведення нетехнічного обстеження (відомості з офіційних джерел або посилання на ці джерела, письмові пояснення осіб, які були опитані, фото-, відео-, аудіо-, картографічні та інші матеріали тощо).

4. Акт затверджується керівником територіального органу управління або керівником формування центрального підпорядкування ДСНС, та підписується особовим складом розрахунку нетехнічного обстеження.

Акт може бути погоджений за згодою місцевими органами виконавчої влади та органами місцевого самоврядування, територіальними органами управління центральних органів виконавчої влади, органами військового управління, підрозділами і частинами Збройних Сил України та інших військових формувань, установ, підприємств і організацій, та підписаний уповноваженими представниками цих установ.

5. Для подальшого опрацювання Акти надаються:

1) апарату ДСНС:

в електронному вигляді разом з додатками – протягом 3-х діб, після завершення проведення нетехнічного обстеження;

у друкованому вигляді без додатків – щокварталу до п'ятого числа, наступного за звітнім періодом місяця;

2) територіальному органу управління чи формуванню центрального підпорядкування ДСНС – у друкованому та електронному вигляді з усіма додатками протягом 3-х діб після завершення проведення нетехнічного обстеження.

6. Аналіз проведення нетехнічного обстеження, форму якого наведено у додатку 3, надається щокварталу до п'ятого числа, наступного за звітнім періодом місяця, до структурного підрозділу апарату ДСНС, до функцій і завдань якого належить організація робіт з гуманітарного розмінування.

7. Дані щодо результатів нетехнічного обстеження вносяться до системи

управління інформацією у протимінній діяльності “IMSMA”.

8. У разі відсутності доступу до системи управління інформацією у протимінній діяльності “IMSMA” здійснюється картографування імовірно небезпечної території у друкований та електронний спосіб за допомогою інтернет-картографічних сервісів, що надають інтерактивні карти у режимі “онлайн”.

Після отримання доступу до системи управління інформацією у протимінній діяльності “IMSMA” до неї вносяться дані, які були задокументовані за допомогою інтернет-картографічних сервісів.

9. На підставі даних нетехнічного обстеження здійснюється планування та виконання наступних заходів:

- проведення технічного обстеження та визначення обсягів майбутніх робіт з гуманітарного розмінування територій;

- здійснення необхідних заходів щодо розблокування території "ленд-реліз";

- визначення сил та засобів для проведення робіт з гуманітарного розмінування;

- коригування (уточнення) щорічних планів очищення (розмінування) територій від ВНП;

- систематичне обстеження територій під час їх очищення та після нього з метою перегляду/зміни класифікації імовірної небезпечної території;

- систематичний контроль якості проведення гуманітарного розмінування.

Директор Департаменту реагування
на надзвичайні ситуації

В.В. Демчук

Додаток 1
до Стандартної оперативної процедури
08.10/ДСНС "Про проведення органами та
підрозділами цивільного захисту нетехнічного
обстеження територій, імовірно забруднених
вибухонебезпечними предметами"

ЖУРНАЛ

обліку виконання заходів щодо проведення нетехнічного
обстеження розрахунком нетехнічного обстеження
групи (відділення) піротехнічних робіт

(територіальний орган управління або формування центрального підпорядкування ДСНС)

№ з/п	Дата (період) та метод проведення НТО	Місце знаходження, коротка характеристика імовірно небезпечної території та її орієнтовна площа (кв.м)	Імовірні причини забруднення території ВВП	Основні типи ВВП, які можуть бути виявлені	Джерело інформації або контакти особи, яка її надала	Дата та номер акта проведення НТО	Дата передачі акта до територіального органу управління (формування центрального підпорядкування ДСНС)
1							
2							
3							
4							

ПОГОДЖЕНО

(керівник місцевого органу виконавчої влади, підприємства тощо)

ЗА ЗГОДОЮ

(підпис, прізвище та ініціали)
“___” _____ 20__ р.

М. П.

ЗАТВЕРДЖУЮ

(керівник територіального органу управління/підрозділу
центрального підпорядкування)

(спеціальне звання, підпис, прізвище та ініціали)
“___” _____ 20__ р.

М. П.

АКТ

проведення нетехнічного обстеження території

від “___” _____ 20__ р. № _____

Розрахунком нетехнічного обстеження _____

(територіального органу управління / підрозділу центрального підпорядкування)

у складі: _____
(спеціальне звання, прізвище та ініціали)

складено цей акт, що “___” _____ 20__ р. (або у період з “___” _____ 20__ р. по “___” _____ 20__ р)
розрахунком нетехнічного обстеження, згідно з наказом начальника
обстеження території в районі _____ від “___” _____ 20__ р. № _____, проведено нетехнічне
(за адресою):

_____ (область район, населений пункт, точне місце знаходження, орієнтири, прив'язка до місцевості)

Під час проведення нетехнічної обстеження встановлено наступне:

орієнтована площа території (кв. м): _____

цільове призначення та тип власності території: _____

виявлені ознаки (докази) щодо забруднення території ВВП: _____

причини забруднення території: _____ (мінне поле, внаслідок обстрілу, колишній
військовий полігон, військові позиції, ведення бойових дій, тощо)

типи ВВП, які можуть бути виявлені на території: _____

метод проведення нетехнічного обстеження: _____ (аналітичне або практичне дослідження)

джерела отриманої інформації: _____

Під час проведення нетехнічного обстеження задіяно автомобіль _____ (марка),
д.н. _____, загальний пробіг автомобіля склав _____ км, витрачено _____ л пального (відображається та
заповнюється при проведенні нетехнічного обстеження шляхом практичного дослідження)

За результатами нетехнічного обстеження територія визначена за статусом та
класифікована як: _____ імовірно небезпечна / підтверджено небезпечна територія НД2 (НД3, НД4)
_____ або безпечна (виключена) територія БД1

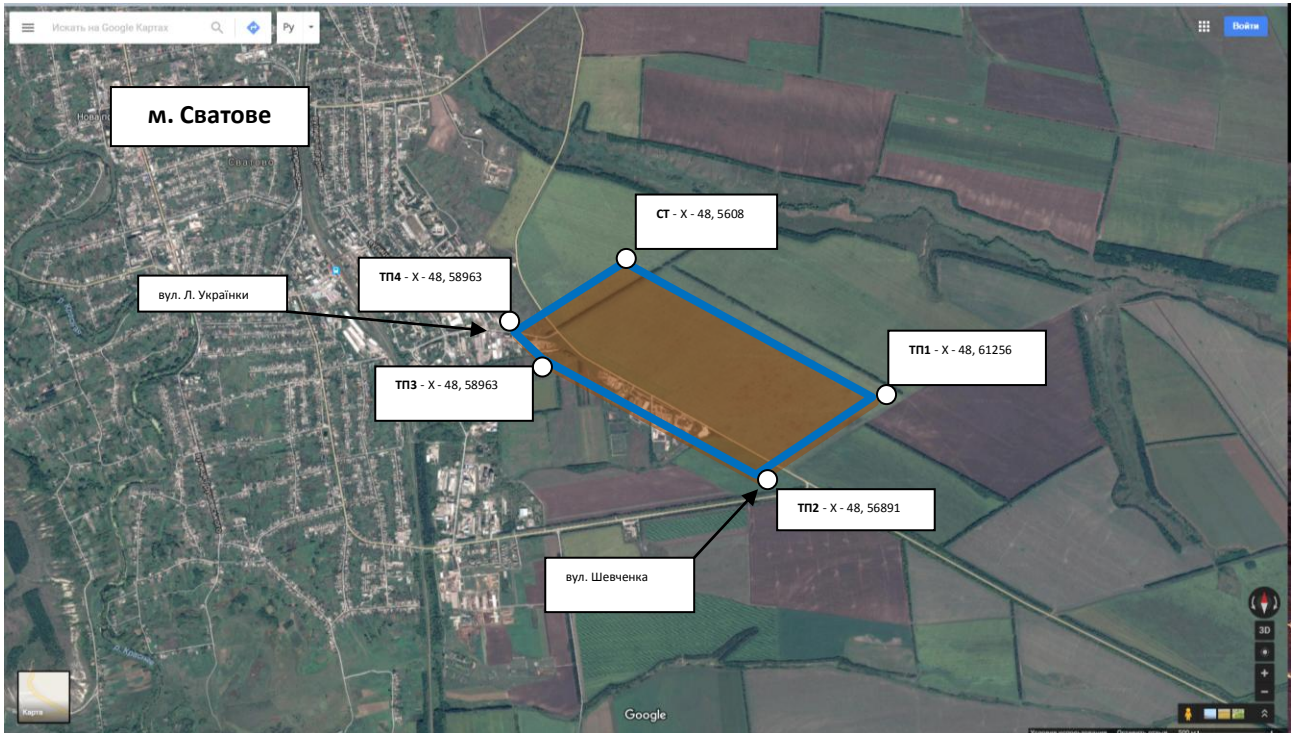
Особовий склад розрахунку нетехнічного обстеження:

(посада звання) _____ (підпис, прізвище та ініціали)

(посада звання) _____ (підпис, прізвище та ініціали)

(посада) **ЗА ЗГОДОЮ** _____ (підпис, прізвище та ініціали)

СХЕМА
території, на якій проводилося нетехнічне обстеження



Система координат	WGS 1984	
Формат координат	Градуси (градуси, хвилини/градуси хвилини, секунди)	
Координати		
	X	Y
СТ	48, 5608	37, 2356
ТП 1	48, 61256	37, 25645
ТП2	48, 56891	37, 23568
ТП3	48, 58963	37, 25693
ТП14	48, 58963	37, 23589

Начальник розрахунку:

_____ (звання, підпис, прізвище та ініціали)

Представники:

ЗА ЗГОДОЮ

_____ (посада)

_____ (підпис, прізвище та ініціали)

Додатки до акта проведення нетехнічного обстеження території:

1. Донесення про проведення нетехнічного обстеження території.
2. Довідкові матеріали, отримані під час проведення нетехнічної розвідки.

Примітка. Дата та номер Донесення про проведення нетехнічного обстеження повинен співпадати з датою та номером Акта проведення нетехнічного обстеження.

ДОНЕСЕННЯ
про проведення нетехнічного обстеження територій
розрахунком нетехнічного обстеження _____
(територіальний орган управління або підрозділ)

Номер звіту: _____

Дата звіту: (день) (місяць) (рік)

1. Місце розташування території:

1.1. Адреса: _____ (область, район, населений пункт)

1.2. Географічні координати території:

Точки прив'язки	Координата X	Координата Y	Короткий опис
Орієнтир			
Репер			
Стартова точка (СТ)			

Від	До	Координата X	Координата Y	Відстань (м)
Стартової точки (СТ)	Точки повороту (ТП1)			
ТП1	ТП2			
ТП2	ТП3			
ТП3	ТП4			
ТП4	ТП5			
ТП5	СТ			

Примітка. При визначенні координат користуватися системою UTM з WGS84

1.3. Короткий опис розташування території: _____ із зазначенням області, району, населеного пункту, точного місця знаходження, орієнтирів, прив'язки до місцевості

2. Орієнтовна площа території (кв. м): _____

3. Статус території:

безпечна (виключена) територія

імовірно небезпечна територія

підтверджена небезпечна територія

4. Цільове призначення території:

- житлової та громадської забудови
- загального користування
- землі водного фонду
- землі енергетики
- землі оборони
- землі природно-заповідного фонду
- землі промисловості
- землі транспорту
- лісогосподарського призначення
- сільськогосподарського призначення

5. Тип власності:

- державна:
- приватна: власник _____ *(ПІБ, контактний телефон)*
- в оренді: орендар _____ *(ПІБ, контактний телефон)*
- комунальна: громада _____ *(контактна особа, телефон)*

6. Ознаки (докази) забрудненості території вибухонебезпечними предметами:

- 6.1. Випадки підриву населення: так ні
- діти (хлопчики) _____ осіб діти (дівчатка) _____ осіб
- дорослі чоловіки _____ осіб дорослі жінки _____ осіб
- 6.2. Випадки підриву тварин: так ні
- 6.3. Інші несанкціоновані вибухи: так ні
- 6.4. Візуальне виявлення вибухонебезпечних предметів, їх залишків або елементів так ні

6.5. Офіційна інформація місцевих органів виконавчої влади та органів місцевого самоврядування, територіальних органів управління центральних органів виконавчої влади, органів військового управління, інших установ, підприємств і організацій так ні

6.6. Наявність виводів від вибухів та явних ознак входження боєприпасів у ґрунт так ні

6.7. Відомості про виникнення вибухів під час горіння трав'яного покриття та інших рослин так ні

6.8. Короткий опис події (за наявності): _____

7. Вид забрудненої території:

- | | |
|--|--|
| <input type="checkbox"/> мінне поле | <input type="checkbox"/> внаслідок обстрілу |
| <input type="checkbox"/> колишній військовий полігон | <input type="checkbox"/> військові позиції |
| <input type="checkbox"/> інше | <input type="checkbox"/> ведення бойових дій |

8. Типи вибухонебезпечних предметів, які можуть бути виявлені на території:

- | | |
|---|--|
| <input type="checkbox"/> артилерійські снаряди | <input type="checkbox"/> мінометні міни |
| <input type="checkbox"/> протитанкові міни | <input type="checkbox"/> протипіхотні керовані міни |
| <input type="checkbox"/> протипіхотні некеровані міни | <input type="checkbox"/> реактивні боєприпаси |
| <input type="checkbox"/> авіаційні бомби | <input type="checkbox"/> керовані авіаційні ракети |
| <input type="checkbox"/> морські (річкові) міни | <input type="checkbox"/> саморобні вибухові пристрої |
| <input type="checkbox"/> ручні гранати та гранатометні постріли | |
| <input type="checkbox"/> кластерні боєприпаси та їх елементи | |
| <input type="checkbox"/> інше | |

9. Характеристики території:

Рельєф: _____

Рослинність: _____

Тип ґрунту: _____

Глибина очистки, що пропонується _____

Інша необхідна інформація для планування виконання робіт: _____

10. Джерела отриманої інформації: _____**11. Додатково до проведення нетехнічного обстеження залучалися:**Організація _____ *(назва, контактна особа та телефон)*

працівники: _____ осіб

техніка: _____ од.

Донесення підготував: _____*(прізвище, ім'я та по батькові)**(посада та контактний телефон)**(підпис)*

АНАЛІЗ
проведення нетехнічного обстеження територій _____
(назва області)
за _____ 20__ року
(квартал)

№ з/п	Дата (період) та метод проведення НТО	Місце знаходження, короткий опис небезпечної території	Імовірні причини забруднення, орієнтовна площа (га) та основні типи ВВП, які можуть бути виявлені	Класифікація за рівнями безпеки	Кількість залучених осіб та техніки, відпрацьований моторесурс та інші витрати	Дата та номер акта проведення НТО
1						
2						
3						
4						