



МІНІСТЕРСТВО НАДЗВИЧАЙНИХ СИТУАЦІЙ УКРАЇНИ

НАКАЗ

м. Київ

23.09.2011

№ 1021

Про затвердження Методичних рекомендацій зі складання та використання оперативних планів і карток пожежогасіння

Відповідно до Законів України “Про правові засади цивільного захисту”, “Про пожежну безпеку” та з метою удосконалення процедури складання і використання оперативних планів та карток пожежогасіння
НАКАЗУЮ:

1. Затвердити Методичні рекомендації зі складання та використання оперативних планів і карток пожежогасіння (далі – Методичні рекомендації), що додаються.

2. Керівникам головних управлінь (управлінь) МНС України в Автономній Республіці Крим, областях, містах Київ та Севастополь, ректорам вищих навчальних закладів МНС України, начальнику Вінницького вищого професійного училища цивільного захисту довести до відома керівного складу органів управління системи МНС України та організувати вивчення особовим складом підпорядкованих їм підрозділів положень Методичних рекомендацій.

3. Контроль за виконанням цього наказу покласти на директора Департаменту управління рятувальними силами Марченка Г.Б.

Міністр

В. Балога

МЕТОДИЧНІ РЕКОМЕНДАЦІЇ

зі складання та використання оперативних планів і карток пожежогасіння

I. Загальні положення

1.1. Ці Методичні рекомендації є обов'язковими для виконання підрозділами МНС України і встановлюють загальні вимоги до складання, коригування та відпрацювання оперативних планів і карток пожежогасіння на об'єктах і в сільських населених пунктах. ГУ(У) МНС України, відповідно до специфіки місцевих умов, можуть вносити зміни та доповнення до оперативних планів і карток пожежогасіння на об'єкти і сільські населені пункти під час їх складання, але вони не повинні суперечити та знижувати вимоги цих Методичних Рекомендацій.

1.2. Основним призначенням оперативних планів і карток пожежогасіння є: забезпечення керівника гасіння пожежі (далі – КГП) інформацією про оперативно-тактичну характеристику об'єкта, надання можливості попереднього прогнозування можливої обстановки на об'єкті в разі виникнення пожежі, планування основних тактичних дій пожежно-рятувальних підрозділів з гасіння пожежі; допомога у визначенні КГП вирішального напрямку оперативних дій; підвищення теоретичної і практичної підготовки особового складу (працівників) пожежно-рятувальних підрозділів і органів управління; інформаційне забезпечення під час дослідження (вивчення) пожежі.

1.3. У цих Методичних рекомендаціях терміни вживаються у такому значенні: пожежно-рятувальні підрозділи Оперативно-рятувальної служби цивільного захисту (далі – підрозділи) – підрозділи, призначені для рятування людей у разі виникнення загрози їх життю, ліквідування пожежі в тих розмірах, які вона набула на момент прибуття пожежно-рятувального підрозділу, та надання допомоги у ліквідуванні наслідків аварій, катастроф та стихійного лиха;

оперативні дії - це організоване застосування сил та засобів підрозділів, дії яких спрямовані на рятування людей у разі виникнення загрози їх життю, ліквідування пожежі в тих розмірах, які вона набула на момент прибуття пожежно-рятувального підрозділу, та надання допомоги в ліквідуванні наслідків аварій, катастроф та стихійного лиха;

оперативний план пожежогасіння на об'єкт – оперативний документ, яким прогнозується обстановка у разі виникнення пожежі на об'єкті і який визначає основні питання організації пожежогасіння;

оперативна картка пожежогасіння на об'єкт – оперативний документ, що містить основні дані про об'єкт, шляхи евакуювання, який дозволяє КГП швидко і правильно організувати дії пожежно-рятувальних підрозділів з рятування людей і гасіння пожежі;

оперативна картка пожежогасіння на сільській населений пункт – оперативний документ, призначений для швидкого визначення шляхів слідування до місця пожежі, знаходження найближчих до місця пожежі вододжерел, отримання відомостей про планування та забудову сільського населеного пункту та коротку характеристику про пожежонебезпечні об'єкти, сили та засоби, які залучаються на гасіння пожеж;

коригування оперативних планів та карток пожежогасіння – внесення змін та доповнень до змісту оперативної документації у зв'язку з реконструкцією будівель та споруд, зміною їх функціонального призначення чи технологічних процесів, кількості пожежовибухонебезпечних речовин і матеріалів, шляхів під'їзду та виїзду (евакуації) з об'єктів (поверхів), змінами у системах зовнішнього та внутрішнього протипожежного водопостачання об'єктів, системах зв'язку з об'єктами;

відпрацювання оперативних планів пожежогасіння – проведення на об'єкті навчань та практичних тренувань підрозділами МНС із залученням, за необхідністю, працівників і техніки об'єкта з метою забезпечення чіткої організації дій з рятування людей та гасіння пожеж у разі її виникнення;

відпрацювання оперативних карток пожежогасіння на об'єкти – проведення на об'єкті навчань та практичних тренувань підрозділами МНС із залученням, за необхідністю, працівників і техніки об'єкта з метою забезпечення чіткої організації дій з рятування людей та гасіння пожеж у разі її виникнення;

відпрацювання оперативних карток пожежогасіння на сільські населені пункти – проведення в сільських населених пунктах навчань та практичних тренувань підрозділами МНС із залученням, за необхідністю, пристосованої для гасіння пожеж сільськогосподарської техніки з метою забезпечення чіткої організації дій з рятування людей, тварин та гасіння пожеж у разі її виникнення.

1.4. Оперативні плани пожежогасіння (далі – ОППГ) та оперативні картки пожежогасіння (далі – ОКПГ) складаються на діючі та прийняті в експлуатацію об'єкти.

ОППГ (ОКПГ) на нові об'єкти мають бути складені протягом місяця з дня прийому в експлуатацію (пуску) нового об'єкта або окремих його елементів (установок і споруд).

1.5. У разі, якщо об'єкт розташовується на великій території, а в його складі є окремі пожежонебезпечні цехи, зовнішні технологічні установки, склади тощо ОППГ складаються на ці цехи і дільниці (зокрема, склади нафтопродуктів, деревообробні цехи, великі кабельні тунелі, що мають значну протяжність, відкриті вибухопожежонебезпечні технологічні установки тощо).

1.6. На об'єкти, виробничі характеристики яких мають менші значення ніж характеристики об'єктів, на які складаються ОППГ, або обсяг наявних інформаційних даних менше, ніж передбачений для складання ОППГ, рекомендується складати ОКПГ.

1.7. Робота зі складання та корегування ОППГ (ОКПГ) здійснюється відповідно до плану-графіка складання та коригування оперативних планів і карток пожежогасіння (додаток 1).

Робота з відпрацювання ОППГ (ОКПГ) здійснюється відповідно до плану-графіка відпрацювання документів оперативного реагування (додаток 2).

Плани-графіки складаються на навчальний рік начальником підрозділу і затверджуються начальником відповідного районного (міського) управління (відділу) Головного управління (управління) Міністерства надзвичайних ситуацій (далі – ГУ(У) МНС). Ці плани-графіки повинні узгоджуватися між собою в частині термінів складання нових ОППГ (ОКПГ) та відпрацювання їх на заняттях із тактичної підготовки.

Річні плани-графіки можуть доповнюватись або коригуватися протягом року особою, що його затвердила, з обов'язковим узгодженням цього питання в оперативно-координаційних центрах (далі – ОКЦ) ГУ(У) МНС.

1.8. Відповідальність за своєчасне складання і коригування ОППГ (ОКПГ) на об'єкти, які розташовані в межах оперативного обслуговування підрозділів, покладається на начальника районного (міського) управління (відділу) ГУ(У) МНС, до складу якого входить підрозділ.

1.9. Складання та коригування ОППГ (ОКПГ) здійснюється посадовими особами, які перебувають на посадах не нижче середнього начальницького складу.

1.10. Відповідальність за достовірність та повноту даних, що містяться в ОППГ (ОКПГ), покладається на посадову особу, що його склала або здійснювала коригування в подальшому.

1.11. Після затвердження ОППГ(ОКПГ) підлягають вивченню та практичному відпрацюванню особовим складом підрозділів під час проведення занять із тактичної підготовки.

1.12. У разі необхідності можуть виготовлятися і використовуватися у службовій діяльності копії ОППГ (ОКПГ), при цьому забезпечується відповідний облік, контроль за збереженням та наявністю, своєчасне коригування тощо.

1.13. Видача ОППГ (ОКПГ) особовому складу для використання, відпрацювання або коригування здійснюється з обов'язковою відміткою в Журналі видачі та повернення документів оперативного реагування (додаток 3), який знаходиться на пункті зв'язку підрозділу.

1.14. З метою своєчасного коригування та заміни у разі псування в кожному підрозділі створюється електронна база даних ОППГ та ОКПГ, яка повинна зберігатися на електронних носіях, що забезпечують збереження інформації.

1.15. Відповідальність за зберігання електронної бази даних ОППГ, ОКПГ та своєчасне поновлення її за результатами коригування покладається на посадову особу, відповідальну за роботу з оперативною документацією у підрозділі.

Термін внесення в базу електронних варіантів новоскладених, ОППГ та ОКПГ не повинен перевищувати 5 діб після їх затвердження.

1.16. Загальна організація й здійснення контролю за складанням, коригуванням ОППГ (ОКПГ) у підрозділах та надання відповідної методичної допомоги покладається на оперативні відділи ОКЦ ГУ(У) МНС.

1.17. В ОППГ (ОКПГ) на об'єкти з перебуванням людей у нічний час (інтернати, лікарні, оздоровчі заклади, бази відпочинку тощо) у відповідному вкладиші (картці) (додаток 4) ведеться облік наявної чисельності людей у нічний час. Ця картка-вкладиш заводиться на поточний місяць і заповнюється черговим радіотелефоністом підрозділу до 22 години поточної доби. Заповнені картки обліку перебування людей у нічний час повинні зберігатися у підрозділі протягом 1 року.

1.18. На титульний аркуш (лицьову сторону) ОППГ (ОКПГ), що складається на об'єкти із нічним перебуванням людей, по діагоналі зліва направо від низу до верху наносять червону смугу шириною 10-15 мм.

На графічній схемі об'єкта або на поверхових планах спальні кімнати, де розміщуються люди в нічний час, виділяють червоним кольором.

На титульний аркуш (лицьову сторону) ОППГ (ОКПГ), що складається на об'єкти з наявністю небезпечних хімічних речовин (вибухові, радіоактивні, отруйні), по діагоналі зліва направо від низу до верху наносять жовту смугу шириною 10-15 мм.

На графічній схемі об'єкта або на поверхових планах приміщення, де зберігаються або знаходяться в обігу небезпечні хімічні речовини, виділяють жовтим кольором.

1.19. Терміни, визначення, умовні позначення та скорочення, які використовуються при складанні документів оперативного реагування, повинні відповідати вимогам статуту дій у надзвичайних ситуаціях, інших нормативних документів та топографії.

1.20. ОППГ (ОКПГ) повинні доставлятися до місця виникнення пожежі підрозділом, в районі обслуговування якого знаходиться об'єкт.

II. Порядок складання, вимоги до оформлення та змісту оперативних планів пожежогасіння

2.1. Перелік об'єктів, на які повинні складатися ОППГ, визначається начальником відповідного районного (міського) управління (відділу)

та затверджується начальником ГУ(У) МНС (або його заступником з питань реагування на надзвичайні ситуації).

Перелік об'єктів, на які складаються ОППГ, наведено у додатку 5.

Перелік може доповнюватися залежно від особливостей та специфіки місцевих умов.

2.2. Організація складання і коригування ОППГ на об'єкти покладається на підрозділи, у районі обслуговування яких знаходяться ці об'єкти.

При складанні ОППГ для розроблення окремих розділів може залучатися інженерно-інспекторський склад Державної інспекції техногенної безпеки, закріплений за даним об'єктом, а для отримання необхідної для складання ОППГ інформації залучаються представники об'єкта, яких призначено відповідальними за пожежну безпеку на об'єкті, а також за утримання і експлуатацію технічних засобів протипожежного захисту.

2.3. Організація складання і коригування ОППГ на найбільш важливі та складні пожежонебезпечні об'єкти, об'єкти з масовим перебуванням людей, важливі об'єкти культурної спадщини тощо покладається на оперативні відділи ОКЦ ГУ(У) МНС із залученням посадових осіб підрозділів, у районі обслуговування яких знаходяться ці об'єкти.

Перелік найбільш важливих і складних пожежонебезпечних об'єктів визначається начальником Управління рятувальних сил ГУ(У) МНС та затверджується начальником ГУ(У) МНС (або його заступником з питань реагування на надзвичайні ситуації).

2.4. Складанню ОППГ передують такі заходи:

вивчення і аналіз оперативно-тактичної характеристики об'єкта, у тому числі збір відомостей щодо забезпечення його засобами протипожежного захисту;

вивчення нормативних і довідкових матеріалів, у тому числі галузевих нормативних актів, що поширюються на даний об'єкт;

прогнозування ймовірного місця виникнення пожежі, яка буде мати розвиток з найтяжчими наслідками;

вивчення аналітичних матеріалів про пожежі, що відбулися, на об'єкті та на аналогічних об'єктах.

2.5. ОППГ на об'єкти за номером (рангом) виклику 2, затверджуються начальником відповідного районного (міського) гарнізону МНС або його заступником з питань реагування на надзвичайні ситуації; ОППГ на об'єкти за номером (рангом) виклику 3 і вище затверджуються начальником ГУ(У) МНС або його заступником з питань реагування на надзвичайні ситуації.

2.6. ОППГ складаються у необхідній кількості примірників. При цьому обов'язково один примірник зберігається на пункті зв'язку підрозділу, у районі обслуговування якого знаходиться об'єкт.

Дозволяється копії ОППГ на об'єкти, що розташовані в підрайонах підрозділів, які залучаються до гасіння пожежі на цих об'єктах і прибувають до місця пожежі першими (у зв'язку з найменшою віддаленістю), зберігати на пункті зв'язку цих підрозділів.

2.7. ОППГ на закриті об'єкти зберігаються в опечатаному сейфі в приміщенні чергової зміни ОКЦ або оперативно-диспетчерської служби ОКЦ, копії – в опечатаному сейфі на пункті зв'язку підрозділу, в районі обслуговування якого знаходиться такий об'єкт.

2.8. Копії ОППГ на об'єкти, на які для ліквідації пожеж передбачено залучення сил та засобів підрозділів з інших областей, а також копії ОППГ на найбільш важливі і складні пожежонебезпечні об'єкти, визначені відповідним переліком, зберігаються в приміщенні чергової зміни ОКЦ або оперативно-диспетчерської служби ОКЦ.

2.9. ОППГ оформляються окремою книгою (брошурую) в обкладинці, на папері єдиного формату розміром 210 мм x 297 мм (формат А4).

2.10. Графічна частина ОППГ виконується в двох екземплярах, (один екземпляр для використання як робочий матеріал штабу на пожежі), на окремих аркушах з розмірами, зручними для використання в оперативній обстановці.

Формати, що рекомендуються для складання плану-схеми об'єкта на місцевості (генплану), поверхових планів основних будинків і споруд, ситуаційного плану об'єкта – 210 мм x 297 мм (формат А4) або за необхідності – 420 мм x 297 мм (формат А3).

Допускається для великих і складних в оперативно-тактичному відношенні об'єктів збільшувати розмір до 594 мм x 420 мм (формат А1).

Усі матеріали текстової і графічної частини ОППГ захищаються від псування. При цьому аркуші форматів більших за А4 повинні мати можливість складатися до цього формату.

Зразок ОППГ наведено у додатку 6.

2.11. ОППГ має містити такі структурні елементи:
титульний аркуш;
зміст;
основна частина (текстова і графічна частини);
додатки.

2.12. На титульному аркуші вказується гриф затвердження, найменування об'єкта, на який складено ОППГ, номер (ранг) виклику, адреса, маршрут слідування до об'єкта, номери телефонів диспетчерської служби організації, охорони, перелік сил та засобів, що залучаються до гасіння пожежі у разі її виникнення, у нижній частині титульного аркуша проставляється підпис посадової особи, що склала план, де вказується посада, звання і дата складання документа.

2.13. Зміст включає найменування всіх розділів, підрозділів, пунктів (якщо вони мають найменування), найменування додатків із зазначенням номерів сторінок, з яких вони починаються.

2.14. Основна частина складається з текстової і графічної частин.

2.15. Текстова частина включає такі основні розділи і елементи:
 оперативно - тактична характеристика об'єкта;
 організація проведення рятувальних робіт;
 організація гасіння пожежі;
 вимоги безпеки праці;
 рекомендації КГП (начальнику штабу, начальнику тилу, начальнику оперативної дільниці, відповідальному за безпеку праці);
 аркуш коригування оперативного плану пожежогасіння;
 аркуш відпрацювання оперативного плану пожежогасіння.

2.16. Розділ „Оперативно-тактична характеристика об'єкта” містить інформацію про фактори, які здатні вплинути на розвиток і гасіння пожежі і, в основному, складається з таких відомостей:

а) загальні відомості про об'єкт – надається інформація про функціональне призначення об'єкта, площу території, взаємне розміщення із сусідніми будинками та спорудами, ступінь вогнестійкості, поверховість основних будинків і споруд їх довжину, ширину, висоту, вид будівельних конструкцій будинків (перекрыттів, стін, перегородок), наявні і можливі в'їзди, виїзди та проїзди по території тощо;

б) пожежна навантага – надається інформація про речовини і матеріали, які знаходяться в обігу у виробництві (сировина, напівфабрикати, готовий продукт), з обов'язковим наданням інформації про наявність, місця знаходження та кількість радіоактивних, вибухових, небезпечних хімічних речовин, речовин, що вступають у реакцію з водою, горючих та легкозаймистих рідин, горючих газів особливості технологічного процесу виробництва, про вибухопожежонебезпечні виробництва тощо;

в) системи забезпечення пожежної безпеки – надається опис, вид, тактико-технічні характеристики систем пожежної сигналізації, пожежогасіння, газодимовидалення, оповіщення про пожежу, керування евакуаванням, місця їх розташування, запуску і відключення тощо; вказуються місця часткового або повного аварійного зупинення технологічного процесу, відключення та вивільнення (спорожнення) окремих технологічних апаратів, знеструмлення електромережі та відключення систем вентиляції, наявність на об'єкті запасу вогнегасних речовин (вид, кількість, місце зберігання, стан), наявність на об'єкті відомчої пожежної охорони, окремого поста, добровільної пожежної охорони (чисельна кількість працівників, вид та кількість техніки);

г) характеристика електропостачання, опалення, вентиляції та газопостачання;

д) прогнозування розвитку пожежі – визначаються можливі місця виникнення пожежі, виходячи з реальної обстановки на об'єкті, необхідність залучення

найбільшої кількості сил і засобів для її ліквідування; вказуються шляхи можливого поширення пожежі, можливі небезпеки: зони задимлення, місця можливих руйнувань будівельних конструкцій і обладнання, загроза вибухів апаратів і посудин, що знаходяться (працюють) під тиском, межі розтікання горючих рідин, місця зберігання та обігу небезпечних хімічних, вибухових та радіоактивних речовин тощо.

є) водопостачання – надаються відомості щодо характеристик внутрішнього і зовнішнього протипожежного водопостачання:

внутрішнє водопостачання:

від чого живиться внутрішній протипожежний водопровід, діаметр трубопроводів водяної магістралі, внутрішніх пожежних кран-комплектів, кількість пожежних кран-комплектів, тип і діаметр з'єднувальних головок, місця пуску насосів-підвищувачів, наявність резервних насосів-підвищувачів;

зовнішнє водопостачання: тип і діаметр трубопроводів водопровідної мережі, кількість пожежних гідрантів, місця їх розміщення з прив'язкою до місцевості, порядок підвищення тиску у мережі, кількість і місткість пожежних водойм, місця їх розміщення, спосіб поповнення і забору води, найближчі вододжерела у радіусі 500 м, наявність інших вододжерел.

Дозволяється інформацію подавати у текстовому, табличному та схематичному вигляді, наприклад, з поданням план-схем систем електропостачання, газопостачання вентиляції тощо.

2.17. У розділі „Організація проведення рятувальних робіт” вказуються:

чисельність працюючих (число місць) в організації, інформація про місця перебування і фізичний стан людей (здатність самостійно пересуватися), інформація про місця можливого зосередження людей у приміщеннях;

відомості про шляхи евакуювання і виходи з будинку, наявність зовнішніх пожежних драбин і місця їх розташування, розміщення сходових клітин, їх задимлюваність;

інформація про порядок проведення рятувальних робіт, техніку та устаткування, які необхідно залучити для виконання рятувальних робіт, місця встановлення пожежних автопідймачів та автодрабин;

інформація про узгоджені з адміністрацією об'єкта місця для евакуювання матеріальних цінностей або місця евакуювання людей;

порядок надання першої долікарняної допомоги постраждалим.

2.18. Розділ „Організація гасіння пожежі” в загальному випадку складається з таких відомостей:

а) вогнегасні речовини, прийоми і способи гасіння пожежі, що рекомендуються.

б) розрахунок необхідної кількості сил і засобів, за яким визначаються:

площа пожежі з урахуванням лінійної швидкості поширення полум'я, часу вільного розвитку, оперативного розгортання і введення пожежних стволів;

інтенсивність подачі вогнегасних речовин;

необхідні витрати вогнегасних речовин на гасіння і захист (охолодження, створення водяних завіс, зрошення);
 необхідна кількість пожежних стволів для гасіння та захисту;
 необхідна кількість пожежно-рятувальних відділень;
 необхідна кількість основних та резервних ланок газодимозахисної служби (далі – ГДЗС);
 кількість протипожежної техніки (основної, спеціальної, допоміжної);
 типи пожежних автомобілів, їхня укомплектованість особовим складом і спеціальними технічними засобами.

Розрахунок ведеться за найбільш несприятливим, складним варіантом розвитку пожежі або за кількома варіантами, які можуть виникнути під час пожежі на об'єкті.

Кінцеві дані результатів розрахунків подаються у зведеній таблиці. Допускається виконувати розрахунки різних площ пожежі до максимально можливого з вказанням формул, за якими виконувався розрахунок. Ці розрахунки долучаються до ОППГ окремим додатком.

За результатами розрахунків робиться висновок щодо присвоєння даному об'єкту відповідного номеру (рангу) виклику.

Додатково до розділу можуть надаватися такі відомості:

схеми організації заправного пункту з водою для постачання водою пожежних автомобілів способами „перекачування” та (або) „підвезення”;
 організація забезпечення засобами індивідуального захисту учасників гасіння пожежі.

2.19. У розділі „Вимоги безпеки праці” наводяться:

а) вимоги безпеки праці під час гасіння пожеж в умовах особливої небезпеки для особового складу (у непридатному для дихання середовищі, за несприятливих кліматичних умов, у випадку радіоактивного чи хімічного зараження тощо), при цьому відображаються:

питання призначення осіб, відповідальних за забезпечення безпеки особового складу та організації забезпечення особового складу спеціальними засобами захисту;

заходи щодо захисту особового складу від ураження небезпечними хімічними, радіоактивними речовинами;

питання організації пунктів санітарної обробки та медичної допомоги;

позиції, на які слід відводити особовий склад у разі виникнення небезпеки;

єдині сигнали для швидкого сповіщення про небезпеку людей, які працюють на пожежі, шляхи відходу у безпечні місця;

безпечні відстані від місця пожежі для розміщення протипожежної техніки, устаткування і особового складу;

б) вимоги безпеки праці в разі виконання робіт з ліквідації наслідків аварійної ситуації, не пов'язаних з гасінням пожежі (нейтралізація, дегазація небезпечних хімічних речовин тощо), при цьому надаються відомості стосовно:

заходів щодо захисту особового складу від ураження небезпечними хімічними речовинами;

засобів та заходів з нейтралізації (дегазації) небезпечних хімічних речовин;
 необхідності отримання спеціального інструктажу про порядок виконання робіт і письмового дозволу (допуску) на проведення робіт від керівника робіт з ліквідації надзвичайної ситуації або уповноваженої ним особи (це питання має бути попередньо визначене в Плані локалізації та ліквідації аварійних ситуацій і аварій) тощо.

2.20. У Рекомендаціях КГП у цілому зазначаються:

характерні особливості об'єкта, що впливають на розвиток і гасіння пожежі, можливі шляхи поширення пожежі;

організація оперативних ділень;

порядок пуску стаціонарних систем пожежогасіння; способи видалення диму, відключення електромереж, вентиляційних систем;

наявність, кількість і місця знаходження небезпечних хімічних, радіоактивних та вибухових речовин, засоби і способи їх гасіння і заходи із захисту особового складу;

заходи із часткової або повної зупинки процесу виробництва, відключення окремих технологічних установок, запобігання вибухів, завалень, порядок застосування спеціальної протипожежної техніки, джерел водопостачання, схеми і способи подачі вогнегасних речовин, створення запасів балонів із стисненим повітрям, вогнегасних речовин;

порядок організації взаємодії із аварійними службами та адміністрацією об'єкта тощо.

Крім рекомендацій КГП, за необхідності також розроблюються рекомендації начальнику штабу, начальнику тилу, начальнику оперативної ділень, відповідальному за забезпечення безпеки особового складу тощо відповідно до сфери їх відповідальності.

Рекомендації включаються в ОППГ окремими додатками.

В ОППГ, крім рекомендацій відповідальному за безпеку праці, що відображаються у текстовій частині, повинен бути аркуш-вкладиш з цими ж рекомендаціями для оперативного використання.

2.21. Графічна частина ОППГ містить у собі:

а) план-схему об'єкта на місцевості, на якій відображаються:

напрямки сторін світу, роза вітрів;

основні будинки, споруди, відкриті технологічні установки, прилеглі будинки і споруди із зазначенням відстаней між ними;

під'їзні шляхи, дороги і проїзди, наявність залізниць, мостів;

місця прокладення трубопроводів з горючими рідинами та газами;

місця розміщення вододжерел, їх характеристики (схема зовнішнього водопостачання), відстані до них за маршрутами прокладання рукавних ліній;

входи до будинків і шляхи евакуування.

б) поверхові плани основних будинків і споруд, на яких відображаються конструктивні, планувальні і технологічні особливості об'єкта, а у необхідних випадках – розрізи будинків і споруд об'єкта або окремих їх частин, якщо у конструкціях присутні особливості, які можуть вплинути на розвиток пожежі, та які

неможливо показати на поверхових планах (наприклад, підвісні стелі, порожнини в конструкціях тощо). На всіх поверхових планах зазначаються:

призначення сходів (на горище, у підвал, на колосники тощо);

евакуаційні виходи з приміщень;

внутрішні пожежні крани;

місця розташування і керування системою протипожежного захисту (системи пожежогасіння, димовидалення, аварійної вентиляції опускання протипожежного завіси, аварійного зливання горючих рідин тощо), відключення електроенергії;

місця розміщення елетроцитових, вантажних і пасажирських ліфтів, засувок трубопроводів, якими транспортуються пожежонебезпечні продукти;

місця зберігання, обігу небезпечних хімічних, радіоактивних, вибухонебезпечних речовин, горючих та легкозаймистих рідин тощо;

місця розташування первинних засобів пожежогасіння.

в) ситуаційний план об'єкта, на якому відображаються:

схеми оперативного розгортання підрозділів із зазначенням кількості пожежних стволів (переносних, лафетних), які можна подати від пожежних автомобілів, установлених на найближчих до місця пожежі вододжерелах за різних варіантів пожежі (схеми розташування сил та засобів);

місця розташування штабу на пожежі;

місця збору працівників служб і зосередження техніки;

узгоджені з адміністрацією об'єкта місця для евакуації матеріальних цінностей;

пункти сушіння, обігріву, харчування особового складу підрозділів і працівників організацій, що беруть участь у гасінні пожежі;

пункти заправлення пально-мастильними матеріалами протипожежної техніки тощо.

На схемі пожежні автомобілі необхідно підписувати, які це відділення, наприклад: „СДПЧ-6, 1-ше відділення”.

Ситуаційний план допускається суміщати із планом-схемою об'єкта, якщо це не викликає труднощів у читанні і план не загромаджується графікою.

III. Порядок складання, вимоги до оформлення та змісту оперативних карток пожежогасіння на об'єкти

3.1. ОКПГ складаються на такі об'єкти:

дитячі садки, розраховані на кількість місць менше 100, школи, навчальні заклади середньої і вищої освіти, розраховані на кількість учнів і студентів менше 150;

адміністративні будівлі органів влади;

житлові будинки підвищеної поверховості (з умовною висотою від 26,5 м до 47 м включно);

бази, склади, сховища;

ринки з площею від 3000 кв. м до 5000 кв. м;

електропідстанції напругою від 110 кВ до 500 кВ;

кабельні відсіки енергетичних об'єктів організацій;

підприємства зв'язку телерадіоцентри районного та місцевого значення;

автозаправні станції;
окремі одиниці виробів (судна, літаки, технологічні колони, установки тощо).

3.2. Перелік об'єктів, на які складаються ОКПГ, визначається заступником начальника з питань реагування на надзвичайні ситуації районного (міського) управління (відділу) ГУ(У) МНС та затверджується начальником відповідного районного (міського) управління (відділу) ГУ(У) МНС.

Перелік може доповнюватися залежно від особливостей та специфіки місцевих умов.

3.3. ОКПГ на об'єкти затверджуються начальником підрозділу, в районі обслуговування якого знаходиться об'єкт.

3.4. ОКПГ зберігаються на пункті зв'язку підрозділу.

3.5. ОКПГ на об'єкти виконується на щільних аркушах паперу розміром 210 мм x 297 мм (формат А4). Усі матеріали текстової і графічної частини ОКПГ захищаються від псування.

Зразок ОКПГ на об'єкт наведено у додатку 7.

3.6. На лицьовому боці ОКПГ наноситься:

гриф затвердження ОКПГ;

найменування об'єкта;

адреса об'єкта, телефон диспетчера (чергового, охорони);

маршрут слідування до місця виклику;

перелік підрозділів, які виїжджають, та кількість техніки;

відомості про перебування людей на об'єкті;

коротка характеристика конструктивних елементів об'єкта, шляхи евакуювання, місця відключення електроживлення, місця зберігання та обігу небезпечних хімічних, радіоактивних, вибухонебезпечних речовин, горючих та легкозаймистих рідин тощо, місця розміщення внутрішніх пожежних кранів-комплектів, пуску насосів-підвищувачів, систем пожежогасіння тощо;

відомості щодо зовнішнього водопостачання.

На лицьовому боці ОКПГ також розміщується загальна графічна схема об'єкта, на яку наносять:

виділені контури об'єкта;

прилеглі будинки із зазначенням відстаней і ступеня їхньої вогнестійкості;

найближчі вулиці і під'їзди до об'єкта;

вододжерела з відстанями по маршруту прокладання рукавних ліній;

місця установки автодрабин, колінчатих автопідіймачів та інші елементи, що є важливими при організації дій підрозділів.

Якщо на лицьовому боці ОКПГ неможливо навести всі вище перераховані дані, то вони наводяться на внутрішній стороні першого аркушу, а інші дані, у тому числі вказані у пункті 5.2.3, - на наступних аркушах.

3.7. На зворотньому боці ОКПГ (або на наступному аркуші) виконується поверховий план (схема) будинку, на якому зображується:

планування, входи і виходи, місця розташування міжквартирних переходів; основні та запасні шляхи евакуування, стаціонарні пожежні сходи, місця розташування ліфтів;

місця розміщення внутрішніх пожежних кранів-комплектів, первинних засобів пожежогасіння, відключення електроживлення, пуску систем пожежогасіння, димовидалення тощо;

місця зберігання та обігу небезпечних хімічних, радіоактивних, вибухонебезпечних речовин, горючих та легкозаймистих рідин тощо;

місця перебування обслуговуючого персоналу, місця перебування людей у нічний час.

Приміщення на планах підписують, вказують їх площу, у разі необхідності нумерують із зазначенням їхніх назв на виносці.

За значних розмірів будинків поверхові планування дозволяється виконувати на додаткових аркушах та в масштабі розгорнутого вкладкиша.

Графічна частина повинна бути точно зорієнтованою на місцевості, наочною і не загроможденою другорядними елементами.

3.8. ОКПГ на об'єкти групуються за видами об'єктів, складається опис, нумеруються та брошуруються в альбом.

У випадку, якщо кількість ОКПГ достатньо велика, може бути виготовлено кілька альбомів.

На житлові будинки підвищеної поверховості ОКПГ групуються за однотипністю типових проектів, при цьому заповнюється лише лицьова частина ОКПГ, а для всієї групи складається один поверховий план.

Якщо проектом будинку передбачено індивідуальне внутрішнє планування квартир, дозволяється не відображати їх на поверхневому плані, а лише означати загальні контури квартир.

3.9. Для складських і торгових об'єктів, крім загальних вимог, в ОКПГ вказуються дані про матеріальні цінності, способи їх збереження й евакуації, про властивості пожежовибухонебезпечних речовин і матеріалів, про характерні небезпечні ситуації під час пожежі й ускладнення у процесі її гасіння, про необхідні для застосування вогнегасні речовини.

На планах будинків умовними знаками позначають ймовірні місця можливих вибухів, отруень, уражень електричним струмом.

IV. Порядок складання, вимоги до оформлення та змісту оперативних карток пожежогасіння на сільські населені пункти

4.1. ОКПГ складаються на всі сільські населені пункти.

4.2. ОКПГ на сільські населені пункти затверджуються начальником відповідного районного управління (відділу) ГУ(У) МНС.

4.3. ОКПГ на сільські населені пункти зберігаються на пункті зв'язку підрозділу.

Копії ОКПГ зберігаються на пункті зв'язку підрозділів, які залучаються до гасіння пожеж згідно з планом залучення за першим номером (рангом) виклику.

4.4. ОКПГ на сільські населені пункти складається з текстової та графічної частин і виконується на щільному аркуші паперу розміром 210 мм x 297 мм (формат А4). Усі матеріали текстової і графічної частини ОКПГ захищаються від псування.

Зразок ОКПГ на сільській населений пункт наведено у додатку 8.

Дозволяється групувати ОКПГ на сільські населені пункти в альбоми із складанням опису.

4.5. У текстовій частині вказується:

найменування сільського населеного пункту;

телефон адміністрації;

вид пожежної охорони (ППЧ, місцева пожежна охорона, ДПД тощо)

та її технічна оснащеність;

маршрут слідування;

відстань до найближчого пожежно-рятувального підрозділу МНС;

наявність та стан вододжерел у даному сільському населеному пункті;

розташування вододжерел, неказаних у ситуаційному плані;

коротка характеристика найбільш важливих об'єктів;

сили та засоби, що залучаються на гасіння пожежі, порядок і можливий час їх зосередження;

особливості оперативно-тактичної характеристики сільського населеного пункту.

За необхідності конкретні рекомендації КГП щодо застосування перших прибулих підрозділів і пристосованої для гасіння пожежі сільськогосподарської та іншої техніки, організації та ведення рятувальних робіт (евакуювання людей, тварин), а також захисту і евакуювання матеріальних цінностей.

4.6. У графічній частині наводиться ситуаційний план сільського населеного пункту, виконаний відповідно до генплану забудови, із зазначенням:

планування і характеру його забудови з вказанням напрямків до сусідніх населених пунктів;

розташування найбільш важливих об'єктів (дитячих дошкільних закладів, шкіл, лікарень, магазинів, агропромислових комплексів тощо);

проїзних шляхів, вододжерел;

небезпечних ділянок можливого переходу лісових і торф'яних пожеж на об'єкти і житлові будинки;

інших відомостей, які є важливими для організації гасіння можливих пожеж.

За необхідності графічну частину дозволяється виконувати в масштабі розгорнутого вкладиша.

V. Порядок відпрацювання оперативних планів та карток пожежогасіння

5.1. Періодичність відпрацювання ОППГ та ОКПГ із залученням сил і засобів підрозділів визначає начальник ГУ(У) МНС, при цьому:

ОППГ відпрацьовуються не рідше ніж раз на рік за 3 номером (рангом) виклику і вище, та один раз на два роки за 2 номером (рангом) виклику;

ОКПГ на об'єкти та на сільські населені пункти відпрацьовуються не рідше ніж раз на два роки.

5.2. Відмітки про відпрацювання ОППГ (ОКПГ) фіксуються в спеціальному розділі цих документів, в плані-графіку відпрацювання планів та карток пожежогасіння та в журналі обліку занять зі службової підготовки.

5.3. Вивчення ОППГ (ОКПГ) з особовим складом чергових караулів планується під час проведення занять у системі службової підготовки.

5.4. Відпрацювання ОППГ (ОКПГ) на об'єкти, для яких передбачається залучення додаткових сил і засобів, може проводитися за участю цих сил і засобів за попереднім погодженням з черговою зміною оперативного відділу ОКЦ.

5.5. Заміна практичного відпрацювання з виїздом на об'єкт вивченням ОППГ (ОКПГ) у навчальному класі дозволяється в окремих випадках за узгодженням з черговою зміною оперативного відділу ОКЦ.

5.6. У виняткових випадках за наявності поважних причин (режимні об'єкти тощо) під час практичного відпрацювання ОППГ (ОКПГ) дозволяється здійснювати лише вивчення оперативно-тактичної обстановки на об'єкті (без оперативного розгортання), але з обов'язковою перевіркою джерел протипожежного водопостачання, вказаних на ситуаційному плані.

5.7. Якщо під час практичного відпрацювання оперативних документів пожежогасіння виявлено несправності джерел протипожежного водопостачання, засобів зв'язку, проїздів тощо, ці данні негайно беруться на облік у спеціальному розділі книги служби, журналі перевірок вододжерел, списках несправних вододжерел та надається інформація до органів державного пожежного нагляду.

VI. Порядок коригування оперативних планів та карток пожежогасіння

6.1. Коригування ОППГ проводиться не рідше одного разу на 5 років, а у випадку зміни функціонального призначення, реконструкції об'єкта, модернізації технологічного процесу виробництва об'єкта, тактичних можливостей підрозділів МНС – протягом 2 днів.

6.2. Коригування ОКПГ на об'єкти та сільські населені пункти проводиться за необхідності, але не рідше одного разу на 10 років.

6.3. Відповідальність за надання інформації щодо зміни функціонального призначення, реконструкції об'єкта, модернізації технологічного процесу виробництва об'єкта покладається на працівників органів державного нагляду у сфері пожежної та техногенної безпеки, які в 5 денний термін після перевірки об'єктів надають відповідні матеріали до підрозділу, в районі обслуговування якого знаходиться даний об'єкт.

6.4. Коригування ОППГ (ОКПГ) здійснюється посадовими особами підрозділів, в яких здійснювалося складання цих ОППГ (ОКПГ), виключно за результатами безпосереднього перебування на об'єкті.

6.5. Результати коригування повинні оформлюватися і вноситися в усі екземпляри ОППГ (ОКПГ) та електронну базу даних.

6.6. За результатами коригування в спеціальному розділі оперативного документа робиться відповідний запис, наприклад: „Відкориговано, змінено ситуаційний план” або „Перевірено, без змін”, а також відмітка у Плані-графіку складання та коригування оперативних планів та карток пожежогасіння.

Додаток 1
до пункту 1.7 Методичних
рекомендацій зі складання та
використання оперативних
планів і карток пожежогасіння

ЗАТВЕРДЖУЮ
Начальник районного (міського)
управління

_____ (найменування підрозділу)

_____ (звання, підпис)

“ _____ ” _____ 20__ р.

ПЛАН-ГРАФІК
складання та коригування оперативних планів та карток пожежогасіння

_____ (найменування підрозділу)

на 20__ - 20__ рік

№ з/п	Найменування об'єкта, його адреса	Документ оперативного реагування	Складання, коригування	Відповідальний за виконання	Дата та відмітка про виконання
Вересень					
Жовтень					

(і далі по кожному місяцю)

Начальник підрозділу

_____ (найменування підрозділу)

_____ (звання)

_____ (підпис)

_____ (ініціали, прізвище)

“ _____ ” _____ 20__ р.

Додаток 2
до пункту 1.7 Методичних
рекомендацій зі складання та
використання оперативних
планів і карток пожежогасіння

ЗАТВЕРДЖУЮ
Начальник районного (міського)
управління

(найменування підрозділу)

(звання, підпис)

“ _____ ” _____ 20__ р.

ПЛАН-ГРАФІК
відпрацювання документів оперативного реагування

(найменування, підрозділу)

на 20__ - 20__ рік

№ з/п	Найменування об'єкта, його адреса	Документ оперативного реагування	Відповідальний за виконання	Дата та відмітка про виконання
Вересень				
Жовтень				

(і далі по кожному місяцю)

Начальник підрозділу

(найменування підрозділу)

(звання)

(підпис)

(ініціали, прізвище)

“ _____ ” _____ 20__ р.

Додаток 3
до пункту 1.13 Методичних
рекомендацій зі складання та
використання оперативних
планів і карток пожежогасіння

ЖУРНАЛ
видачі та повернення документів оперативного реагування

Дата видачі документа	Номер і вид документа	Назва об'єкта	Кому видано документ	Прізвище, ініціали та підпис особи, яка отримала документ	Дата повернення документа	Прізвище, ініціали та підпис особи яка прийняла документ при поверненні
1	2	3	4	5	6	7

Додаток 4
до пункту 1.17 Методичних
рекомендацій зі складання та
використання оперативних
планів і карток пожежогасіння

КАРТКА ОБЛІКУ
перебування людей в нічний час
у _____
(назва об'єкта)
за _____ 20__ року
(місяць)

№ п/п Дата	Місце знаходження. (корпус, поверх, відділення тощо)	Кількість. (пацієнти / персонал)	Примітки
1	2	3	4

Примітка: У розділі 1 достатньо вказувати число місяця (наприклад: 01, 02).
На основі даної форми рекомендується розробка індивідуальних карток обліку для кожного об'єкта з урахуванням його специфіки.

КАРТКА ОБЛІКУ
 перебування людей у нічний час
 у дитячій лікарні №2
 за січень 2010 року

№ п/п	Місце знаходження. (корпус, поверх, відділення тощо)		Кількість. (пацієнти / персонал)	Примітки
Дата				
1	2		3	4
01	Головний корпус	1 поверх	7/4	3 22.00 центральний
		2 поверх	12/2	вхід зачинено,
		3 поверх	8/2	чергує черговий
	1 корпус	1 поверх	12/1	
		2 поверх	-/-	
	2 корпус	1 поверх	-/1	Ремонт будинку
2 поверх		-/-		
02	Головний корпус	1 поверх	5/4	3 22.00 центральний
		2 поверх	10/2	вхід зачинено,
		3 поверх	9/2	чергує черговий
	1 корпус	1 поверх	8/1	
		2 поверх	-/-	
	2 корпус	1 поверх	-/1	Ремонт будинку
2 поверх		-/-		
03	Головний корпус	1 поверх	5/4	3 22.00 центральний
		2 поверх	10/2	вхід зачинено,
		3 поверх	7/2	чергує черговий
	1 корпус	1 поверх	8/1	
		2 поверх	-/-	
	2 корпус	1 поверх	-/1	Ремонт будинку
2 поверх		-/-		
04	Головний корпус	1 поверх	5/4	3 22.00 центральний
		2 поверх	11/2	вхід зачинено,
		3 поверх	7/2	чергує черговий
	1 корпус	1 поверх	8/1	
		2 поверх	-/-	
	2 корпус	1 поверх	-/1	Ремонт будинку
2 поверх		-/-		

Примітка: Зазначені у карці обліку дані та інформація є зразком

Додаток 5
до пункту 2.1. Методичних
рекомендацій зі складання та
використання оперативних
планів і карток пожежогасіння

ПЕРЕЛІК

об'єктів, на які складаються оперативні плани пожежогасіння

1. Об'єкти нафтогазовидобувної і нафтогазопереробної промисловості:

нафтоперегонні станції із загальною місткістю резервуарних парків 10000 куб. м і більше, газокompресорні станції;
нафтогазопереробні заводи;
споруди для видобутку і підготовки нафти і газу на континентальному шельфі;
нафтобази із загальною місткістю резервуарних парків 20000 куб. м і більше;
станції зберігання газу;
об'єкти видобутку і підготовки нафти і газу.

2. Об'єкти хімічної і нафтохімічної промисловості:

підприємства з виробництва синтетичного каучуку;
підприємства з виробництва хімічної продукції із застосуванням вибухонебезпечних речовин і матеріалів;
підприємства з виробництва шин і гумовотехнічних виробів;
підприємства з переробки й виробництва зріджених вуглеводневих газів;
підприємства з виробництва мінеральних добрив.

3. Об'єкти електроенергетичної промисловості:

теплові електростанції незалежно від їхньої потужності;
гідроелектростанції потужністю 20 МВт і вище;
стаціонарні дизельні електростанції і газотурбінні установки потужністю 10 МВт і вище;
районні станції теплопостачання (промислових котелень) сумарною тепловою потужністю більше 300 Г·кал;
самостійні склади твердого палива та мазутні господарства із загальною місткістю резервуарного парку 10000 куб. м і більше;
підстанції напругою 500 кВ і вище.

4. Підприємства зберігання, переробки деревини і виробництва целюлози потужністю:

підприємства з розпилювання деревини – 50000 куб. м на рік і більше;
підприємства з виробництва целюлози і паперу – 100000 т на рік і більше.

5. Організації транспорту:

автокомбінати й автопарки, трамвайно-тролейбусні парки з кількістю одиниць транспорту 50 і більше;

багатоповерхові наземні та підземні гаражі, розраховані на зберігання понад 100 автомобілів;

аеропорти, морські, річкові, залізничні та автомобільні вокзали обласного, державного та республіканського в Автономній Республіці Крим значення, великі морські термінали, позакласні та такі, що належать до I і II класів, залізничні станції, станції метрополітенів.

6. Медичні заклади:

лікувальні заклади зі стаціонаром;

лікувально-профілактичні, оздоровчі заклади на 200 і більше ліжок-місць;

амбулаторно-поліклінічні заклади на 250 відвідувачів у зміну;

будинки соцзабезпечення на 200 і більше людей.

7. Громадські та адміністративні будинки і споруди:

адміністративно-управлінського і конторсько-канцелярського призначення з чисельністю 150 і більше працюючих;

торгові центри, супермаркети, універмаги, криті ринки з площею поверху 1500 кв. м і більше, промтоварні ринки з площею 5000 кв. м і більше;

готелі, гуртожитки, мотелі (кемпінги), бази відпочинку та пансіонати з кількістю від 150 ліжок-місць і більше, або висотою 4 поверхи і більше;

будинки підвищеної поверховості (з умовною висотою від 26,5 м до 47 м включно);

великі культові будинки і споруди з площею 1000 кв. м і більше, а також такі, що становлять культурно-історичну цінність;

банківські установи державного та обласного значення.

8. Навчальні і дитячі заклади:

дитячі сади (комбінати) на 100 місць і більше;

школи-інтернати;

загальноосвітні школи і навчальні заклади на 150 і більше студентів або учнів;

літні спортивні й оздоровчі табори і дитячі дачі на 100 місць і більше.

9. Культурно-видовищні та розважальні заклади:

пам'ятки архітектури та історії, будинки музеїв, картинних галерей, виставочні зали, що мають висоту у 2 поверхи і більше та становлять культурно-історичну цінність.

будинки цирків, апаратно-студійні комплекси телерадіокомпаній,;

кіноконцертні зали, кінотеатри на 300 і більше місць;

театри, філармонії, палаци, будинки культури та інші видовищно-розважальні комплекси, розраховані на перебування 700 і більше людей;

розважальні заклади (казино, ресторани, клуби) у тому числі і нічні, розраховані на перебування 200 і більше людей.

бібліотеки, архиви з фондом зберігання більше 500000 одиниць;

10. Сільськогосподарські організації:

мелькомбінати, комбикормові заводи, продуктивністю 300 т/добу і більше;

млини продуктивністю 200 т/добу і більше;

елеватори і хлібоприймальні пункти ємністю 5000 т і більше;

тваринницькі комплекси з утриманням більш як 1000 голів тварин;

птахівницькі комплекси з утриманням більш як 100 000 птахів.

11. Промислові підприємства та окремо розташовані технологічні установки і термінали з вибухопожежонебезпечною технологією виробництва, які належать до категорій „А” або „Б” за вибухопожежною безпекою.

12. Підприємства зберігання і виробництва вибухових та небезпечних хімічних речовин.

13. Підприємства вугільної та металургійної промисловості.

14. Виробничі корпуси промислових підприємств і будинки невиробничого призначення, розташовані в межах житлової забудови, зі спалним покриттям загальною площею 1200 м² і більше.

15. Спортивні комплекси і споруди закритого і відкритого типу (стадіони, манежі, басейни, іподроми, велотреки тощо) розраховані на перебування 800 і більше людей.

16. Житлові висотні будинки (з умовною висотою понад 47 метрів).

Додаток 6
до пункту 2.10 Методичних
рекомендацій зі складання та
використання оперативних
планів і карток пожежогасіння

ЗАТВЕРДЖУЮ
Начальник ГУ(У) МНС України
в _____ області

(звання)

(ініціали, прізвище)

“ _____ ” _____ 20__ р.

ОПЕРАТИВНИЙ ПЛАН ПОЖЕЖОГАСІННЯ адміністративного корпусу ВАТ „Вольськсталь”

Номер (ранг) виклику: 1-БІС
Адреса: м. Вольськ, вул. Південне шосе, 72
Маршрут слідування до об'єкта: вул. Південне шосе
Телефон: диспетчер комбінату – 23-18-11; 23-18-14
охорона – 23-11-17

На пожежу виїжджають:

ДПЧ-21	2 АЦ – 5 хв.
СДПЧ-6	1 АЦ – 10 хв.
СДПЧ-2	1 АЦ – 10 хв.
АРЗСП	1 АД – 30 – 12 хв.
	1 САРМ – 12 хв.
	1 АЗО – 12 хв.
	1 АГДЗ – 12 хв.

Склав: Начальник караулу ДПЧ-21
капітан служби ЦЗ

І.П. Петренко

(підпис)

“ _____ ” _____ 20__ р.

ЗМІСТ
Оперативного плану пожежогасіння
адміністративного корпусу ВАТ „Вольськсталь”

Текстова частина

1.	Оперативно-тактична характеристика об'єкта	3
1.1.	Загальні відомості про об'єкт	3
1.2.	Пожежна навантага	3
1.3.	Системи забезпечення пожежної безпеки	3
1.4.	Характеристики інженерного обладнання	4
1.5.	Прогнозування розвитку пожежі	4
1.6.	Водопостачання	4
2.	Організація проведення рятувальних робіт	5
3.	Організація гасіння пожежі	5
3.1.	Розрахунок сил і засобів при гасінні пожежі в адміністративному корпусі ВАТ „Вольськсталь”	5
3.2.	Розташування сил та засобів	6
4.	Вимоги безпеки праці	7

Графічна частина

План-схема об'єкта (ситуаційний план)	8
План цокольного поверху	9
План 1-го поверху	10
План 2-го поверху	11
План 3-го поверху	12
План 4-го поверху	13

Додатки

Додаток 1	Рекомендації керівнику гасіння пожежі	14
Додаток 2	Рекомендації начальнику штабу на пожежі	15
Додаток 3	Рекомендації начальнику тилу	16
Додаток 4	Рекомендації начальнику оперативної дільниці № 1	17
Додаток 5	Рекомендації начальнику оперативної дільниці № 2	18
Додаток 6	Рекомендації відповідальному за безпеку праці	19
	Аркуш коригування оперативного плану пожежогасіння	20
	Аркуш відпрацювання оперативного плану пожежогасіння	20

I. ОПЕРАТИВНО-ТАКТИЧНА ХАРАКТЕРИСТИКА ОБ'ЄКТА

1.1. Загальні відомості про об'єкт

Адміністративний корпус ВАТ „Вольськсталь” розташований на території площею 32 га, яку не огорожено, та має 2 під'їзди до будівлі з вул. (див. схему 1) Південне шосе. З тильної сторони адміністративного корпусу знаходиться промислова територія ВАТ „Вольськспецмонтаж”, огорожена залізобетонним парканом висотою 3 м.

Характеристика будівлі:

Будівля 4 поверхова, П-образної форми, II ступеня вогнестійкості, розміром 92м X 39 м, загальною площею в плані – 1873 кв. м. Будинок без підвалу, з цокольним поверхом та горищем. Висота будинку на рівні горищного перекриття 25 м. У будівлі розміщено адміністративно-службові приміщення. Розташування основних служб вказано на поверхових планах будівлі.

Стіни та перегородки виконано з силікатної цегли. Оздоблення стін та стелі в коридорах та кабінетах на 1, 2 поверхах з негорючих матеріалів, на 3 поверсі виконано з горючого пластику. У коридорі цокольного поверху оздоблення стін виконано з ДСП.

Перекриття між поверхами та горищне перекриття з багатопустотних залізобетонних плит.

Дах – горищний двоскатний, а в центральній частині куполоподібний. Конструктивні елементи горища з дерева. Покрівля з азбоцементного шиферу по шару руберойду. З фасадної та тильної сторони будівлі мають по 4 слухових вікна.

У будівлі чотири сходові клітини, три з яких з'єднують цокольний поверх з останніми поверхами, а одна виходу в цокольний поверх не має. Вихід на горище можливий з усіх сходових клітин, крім того з правої, лівої та тильної сторони будівлі передбачено по 1 вертикальній пожежній драбині з виходом на покрівлю.

1.2. Пожежна навантага

Оргтехніка, меблі, папір, конструктивні елементи приміщень **НХР, ВР, РР** та інших небезпечних речовин в будівлі не зберігається.

1.3. Системи забезпечення пожежної безпеки

Автоматичних систем пожежогасіння в будинку не передбачено. Приймальна станція пожежної сигналізації ТОЛ-10/100, від якої виведено шлейфи в складські приміщення, архів, касу, 1-й відділ, музей, світлокопію. Загальна захищена площа – 2265 кв. м. Для забезпечення подачі води на покрівлю поблизу стаціонарних вертикальних пожежних драбин встановлено сухотруби Ø 50 мм зі з'єднувальними головками системи „РОТ”. Вогнегасники ВП-5У загальною кількістю 20 шт. знаходяться в ящиках ПК, їдальні, архіві, музеї та бібліотеці.

1.4. Характеристики інженерного обладнання

Освітлювальню-силону мережу напругою 220/380В може бути відключено черговим персоналом об'єкта (цілодобово) від загального розподільчого щита, встановленого в цокольному поверсі (див. схему б) або від електрощитів на поверхах (див. схеми 2-5). Аварійне освітлення відсутнє.

Опалення водяне центральне.

Загальнообмінна вентиляція в будівлі - природна. У приміщеннях їдальні та архіву встановлено примусову витяжну вентиляцію, місце відключення якої знаходиться поблизу входу в ці приміщення. Повітроводи примусової вентиляції виконано з металевого листа, вентилятори розташовано ззовні. З архіву повітропровід прокладено транзитно через коридор та адмінкабінет, що може сприяти розповсюдженню пожежі.

1.5. Прогнозування розвитку пожежі

Шляхами розповсюдження вогню можуть бути горючі матеріали, меблі, обладнання та оздоблення приміщень, а також через високотемпературні конвективні потоки можливе виникнення розповсюдження вогню крізь двірні прорізи. В умовах швидкого розповсюдження диму по коридорах та сходових клітках будинку організація евакуації та рятування людей є першочерговим завданням.

1.6. Водопостачання

Внутрішній протипожежний водопровід має трубопровідну мережу з Ø 51 мм, на якій встановлено 15 ПК з головками типу „Богданова”. Відповідно по 3 ПК на кожному поверсі поблизу входів у сходові клітки. Підвищення тиску у внутрішній водопровідній мережі до 6 атм. здійснюється за допомогою насосів-підвищувачів, встановлених в цокольному поверсі, пуск яких можливий як дистанційно (від кнопок, встановлених у шафах ПК), так і місцево (з насосної) або автоматично (при спрацюванні АПС). Обвідні засувки встановлено на вхідній мережі Ø 100 мм у насосній. Сухотруби Ø 50 мм зі з'єднувальними головками системи РОТ встановлено поблизу стаціонарних вертикальних пожежних драбин. Вони забезпечують подачу води на покрівлю.

Зовнішнє протипожежне водопостачання забезпечується від 3 ПГ 57, 58, 59, встановлених безпосередньо на міській кільцевій водопровідній мережі Ø 150 мм по вул. Південне шосе. Відстань від ПГ до будинку складає 15 - 20 м відповідно. Робочий тиск у мережі 2-3 атм. Підвищення тиску в зовнішній водогінній мережі до 7 атм. здійснюється через диспетчера міськводоканалу, при цьому водовіддача буде дорівнювати 130 л/с. Також по вул. Південне шосе встановлено ПГ № 62 на відстані 210 м та ПГ № 56 на відстані 350 м обидва на кільцевій мережі Ø 150 мм. На території заводу ВАТ „Спецтехніка” є пожежне водоймище об'ємом 70 куб. м та 3 ПГ на об'єктовій кільцевій мережі Ø 100 мм, відстань від яких до адмінкорпусу складає 90 – 120 метрів.

II. ОРГАНІЗАЦІЯ ПРОВЕДЕННЯ РЯТУВАЛЬНИХ РОБІТ

Чисельність працюючих - у денну годину в будинку може знаходитися до 180 осіб персоналу та відвідувачів. У нічний час знаходиться близько 5 осіб охорони та 10 працівників чергових служб комбінату.

Відомості про шляхи евакуювання: з лівого тильного боку цокольного поверху є вихід безпосередньо назовні. Також з 1 поверху є 1 основний та 4 запасних виходи на фасад та ліву сторону будинку.

У будівлі чотири сходові клітини, три з яких з'єднують цокольний поверх з останніми поверхами, а одна виходу в цокольний поверх не має. Освітлення сходових клітин природне та штучне електричне (аварійне відсутнє). Планування поверхів коридорного типу, тому ймовірність задимлення сходових клітин при пожежі досить висока.

При пожежі в конференц-залі розповсюдження диму відбуватиметься по сходових клітинах, вентиляційних комунікаціях у лівій частині будинку, тому евакуацію людей, в першу чергу, необхідно здійснювати по 2 сходових клітинах, розташованих у центральній та правій частині будинку. Місця попереднього розміщення евакуйованих матеріальних цінностей визначено на майданчику автостоянки праворуч від адміністративного корпусу. Охорону евакуйованих матеріальних цінностей доцільно забезпечити за допомогою служби ВВО ВАТ „Вольськсталь”. Необхідну кількість сил для проведення евакуації встановлює КГП, враховуючи обстановку на пожежі.

Характеристика запасних шляхів евакуації та рятування.

З правої, лівої та тильної сторони будівлі передбачено по 1 вертикальній пожежній драбині з виходом на покрівлю.

Встановлення колінчатих підйомників та автодрабин можливе на твердому покритті з правої, лівої, а також частково з фасадної та тильної сторони будівлі.

Димовидалення зі сходових клітин можливе за рахунок вскриття віконних прорізів вище рівня пожежі (на рівні вище розташованих поверхів), а також за допомогою причіпного або переносних димовсмоктувачів, які використовуються для нагнітання повітря в сходові клітини.

III. ОРГАНІЗАЦІЯ ГАСІННЯ ПОЖЕЖІ

3.1. Розрахунок сил і засобів

при гасінні пожежі в адміністративному корпусі ВАТ „Вольськсталь”

Найбільш небезпечним місцем при виникненні пожежі в адміністративному корпусі ВАТ „Вольськсталь” є конференц-зала, яка розташована на 3 поверсі. При пожежі в конференц-залі на момент прибуття перших підрозділів пожежа пошириться на площу близько 100 кв.м. 3 та 4 поверхи будуть сильно задимлені, пожежа буде поширюватися на всю площу конференц-залу, загрожуючи суміжним та вище розташованим приміщеннями.

Вогнегасні засоби: для гасіння пожежі в адмінкорпусі застосовуються розпилені струмені води.

Основним способом гасіння пожежі є подача перекривних стволів „Б” ланками ГДЗС по фронту з обох боків та подальшим введенням ствола „Б” у вікно 3-го поверху за допомогою автодрабини.

На захист суміжних приміщень 2 та 4 поверхів передбачається подача одного ствола „Б” на кожний поверх.

Площа гасіння пожежі ($S_{гас}$), враховуючи глибину гасіння стволом „Б” ($h_B=5$ м) і розміри пожежі в плані (10 м × 10 м), дорівнює площі пожежі ($S_{пож}$):

$$S_{гас}=S_{пож}=100 \text{ м}^2$$

Необхідну витрату води на гасіння пожежі ($Q_{гас}$) визначаємо за формулою:

$$Q_{гас}=I_{гас} \cdot S_{гас}, \quad (1)$$

де $I_{гас}$ – необхідна інтенсивність подавання води на гасіння пожежі, л/м²·с (за довідковими даними приймаємо – 0,06 л/м²·с).

$$Q_{гас}=0,06 \cdot 100=6 \text{ л/с.}$$

Необхідну витрату води на захист ($Q_{зах}$) суміжних приміщень визначаємо за формулою:

$$Q_{зах}=0,25 \cdot I_{гас} \cdot S_{гас} \quad (2)$$

$$Q_{зах}=0,25 \cdot 0,06 \cdot 100=1,5 \text{ л/с.}$$

Фактичні витрати води на гасіння пожежі ($Q_{гас}^{\phi}$) та захист ($Q_{зах}^{\phi}$) суміжних приміщень визначаємо, враховуючи прийняту кількість стволів на гасіння пожежі ($N_{ств}^{гас}$) та захист ($N_{ств}^{зах}$) і витрату води із ствола „Б” ($Q_{ств}^B$), яка дорівнює 3,7 л/с.

$$Q_{гас}^{\phi} = N_{ств}^{гас} \cdot Q_{ств}^B \quad (3)$$

$$Q_{зах}^{\phi} = N_{ств}^{зах} \cdot Q_{ств}^B \quad (4)$$

$$Q_{гас}^{\phi} = 3 \cdot 3,7 = 11,1 \text{ л/с;}$$

$$Q_{зах}^{\phi} = 2 \cdot 3,7 = 7,4 \text{ л/с.}$$

Фактичні витрати води на гасіння пожежі та захист перевищують необхідні, що задовольняє умови успішного гасіння пожежі.

Кількість пожежних рукавів для магістральних рукавних ліній визначаємо за формулою:

$$N_p^{mag} = \frac{1,2 \cdot n_m \cdot l}{20}, \quad (5)$$

де n_m – кількість магістральних рукавних ліній;
 l – сумарна довжина магістральних ліній.

$$N_p^{mag} = \frac{1,2 \cdot 2 \cdot 40}{20} = 5$$

Кількість пожежних рукавів для робочих рукавних ліній визначаємо з урахуванням кількості робочих рукавних ліній та довжини робочої рукавної лінії, яка, як правило, не перевищує 60 метрів.

$$N_p^{роб} = \frac{1,2 \cdot 5 \cdot 60}{20} = 18$$

Кількість ланок ГДЗС приймаємо рівним 4 з урахуванням місць подавання стволів у непридатному для дихання середовищі (3 ствола на гасіння пожежі та 1 ствол на захист суміжних приміщень 4 поверху).

Кількість пожежних автомобілів основного призначення (АЦ) визначаємо з урахуванням необхідної кількості ланок ГДЗС. Таким чином, для ліквідації пожежі необхідно 4 відділення в повному складі на пожежних автомобілях основного призначення (АЦ), що відповідає виклику по пожежі № 1-БІС згідно з гарнізоним розкладом виїздів.

Вид та кількість спеціальної техніки визначаємо з урахуванням необхідних дій, направлених на забезпечення успішного гасіння пожежі, а саме:

подавання ствола „Б” у вікно третього поверху – 1 автодрабина (АД);

обслуговування захисних дихальних апаратів ланок ГДЗС – 1 автомобіль газодимозахисної служби (АГДЗ);

забезпечення зв'язку та освітлення на пожежі – 1 автомобіль зв'язку та освітлення (АЗО);

проведення аварійно-рятувальних робіт – 1 спеціальний аварійно-рятувальний автомобіль (САРМ).

Мінімальну чисельність особового складу визначаємо з урахуванням необхідної кількості людей, задіяних у ланках ГДЗС ($N_{o/c}^{203c}$) та постах безпеки ($N_{o/c}^{пб}$), на позиціях стільників по захисту суміжних приміщень ($N_{o/c}^{3ax}$), кількості людей, які контролюють роботу насосно-рукавних систем ($N_{o/c}^{нрс}$).

$$N_{o/c} = N_{o/c}^{здзс} + N_{o/c}^{нб} + N_{o/c}^{зах} + N_{o/c}^{прс} \quad (6)$$

$$N_{o/c} = 4 \cdot 3 + 4 + 1 + 2 \cdot 2 = 21$$

Отримані результати заносимо у зведену таблицю

	Q л/с	Стволи „Б”	Ланки ГДЗС	Особовий склад	Напірні рукава		Техніка				
					Ø 51	Ø 77	АЦ	АД	АГДЗ	АЗО	САРМ
Потрібно на гасіння	11,1	3	3	16	11	3	2	1	1	1	-
Потрібно на захист	7,4	2	1	5	7	2	2	-	-	-	1
Всього	18,5	5	4	21	18	5	4	1	1	1	1

3.2. Розставлення сил та засобів

ДПЧ-21	1-е відділення	АЦ встановлює на ПГ № 58. Ланкою ГДЗС через праву сходову клітину подає ств. „Б” на гасіння пожежі з правої сторони
	2-е відділення	АЦ встановлює на ПГ № 57. Ланкою ГДЗС через ліву сходову клітину подає ств. „Б” на гасіння пожежі з лівої сторони
СДПЧ-2	2-е відділення	Від розгалуження 1 відділення ДПЧ-21 через праву сходову клітину подає ств. „Б” ланкою ГДЗС в 4 поверх на захист вище розташованих приміщень
СДПЧ-6	2-е відділення	Від розгалуження 2 відділення ДПЧ-21 у вікно конференц-залу по автодрабині АД-30 АРЗ СП подає ств. „Б” ланкою ГДЗС на гасіння пожежі з фасадної сторони лівого крила
АРЗ СП	САРМ-С	Від розгалуження 1 відділення ДПЧ-21 через праву сходову клітину подає ств. „Б” в 2 поверх на захист нижче розташованих приміщень
	АЗО-12	Забезпечує зв'язок та освітлення на пожежі. При необхідності за допомогою ПД-7Е та брезентової перемички створює підпор повітря в тамбурі перед конференц-залом
	ПД-30	При необхідності встановлюється для нагнітання повітря в праву сходову клітину
	АД-30	Встановлюється з лівої сторони будівлі для підйому особового складу і обладнання в 4 поверх. Також при необхідності використовується для рятування людей
	АГДЗ	Забезпечує заміну та заправку повітрям апаратів захисту органів дихання

IV. ВИМОГИ БЕЗПЕКИ ПРАЦІ

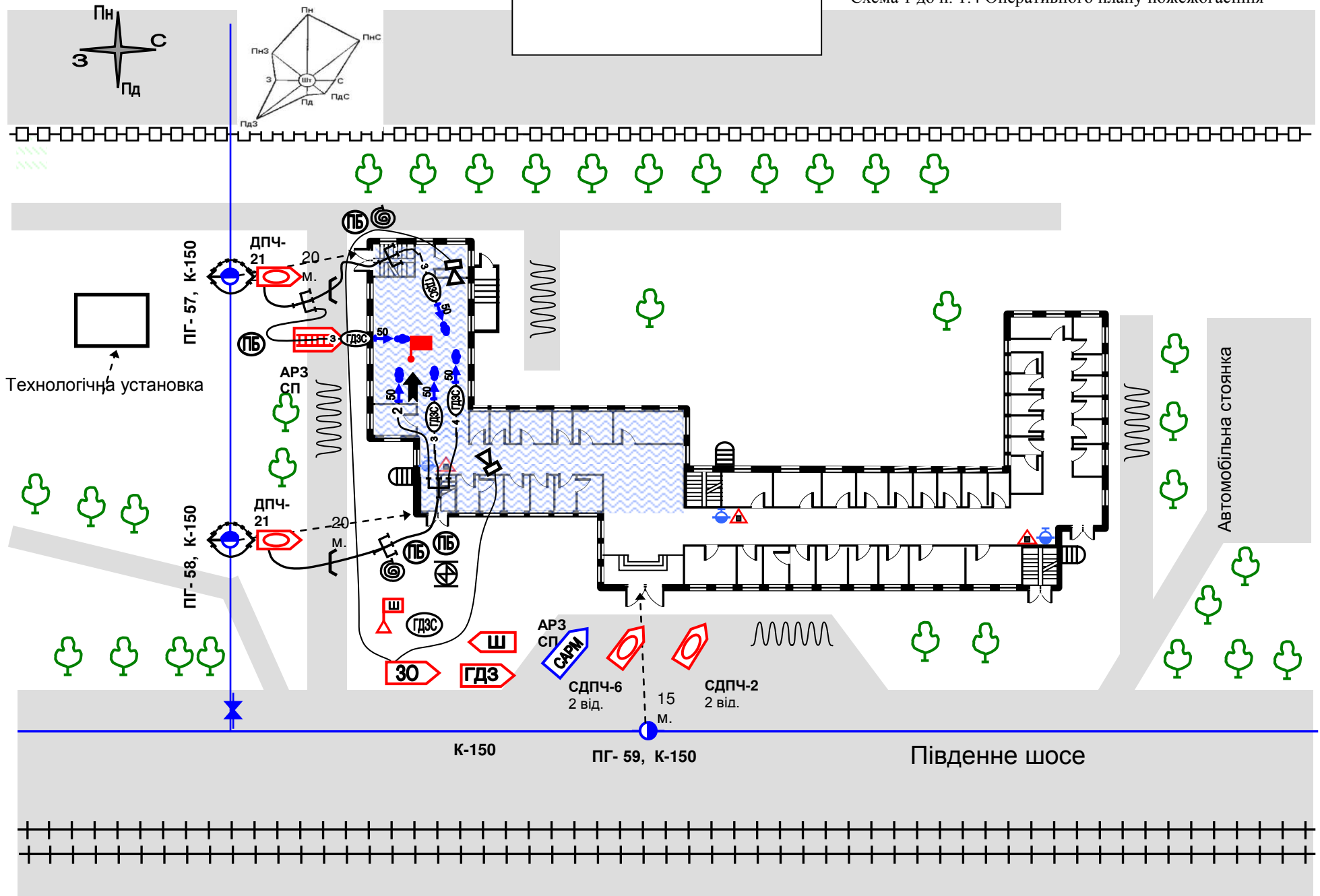
Переконатися, що електромережу об'єкта знеструмлено та отримати допуск на гасіння пожежі.

Застосовувати тепловідбивні костюми та стволи захисту при роботі в зоні високого теплового або світлового випромінювання. За необхідності частіше здійснювати заміну особового складу. Тримати в постійній готовності резервну ланку ГДЗС.

Встановити сигнали оповіщення про виникнення небезпеки (за необхідності) та проінструктувати особовий склад про дії у випадку подачі цих сигналів..

Організувати освітлення місць ведення оперативних дій з гасіння та евакуювання людей у нічний час.

Вжити заходи, що виключають переохолодження та обмороження особового складу під час гасіння за низьких температур.



Цокольний, 1,2,3,4 поверх, вихід на горище

82 м.

10 м.

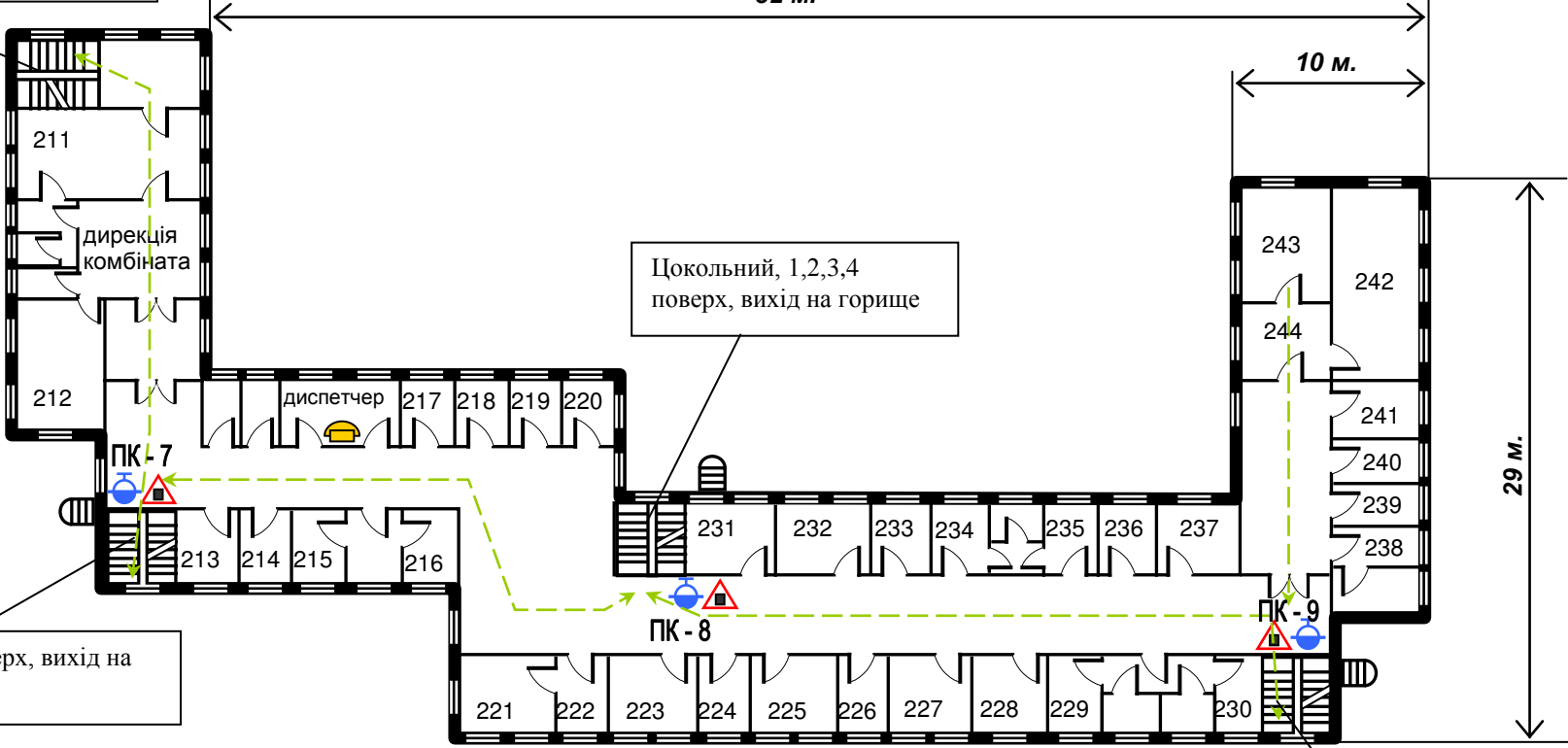
29 м.

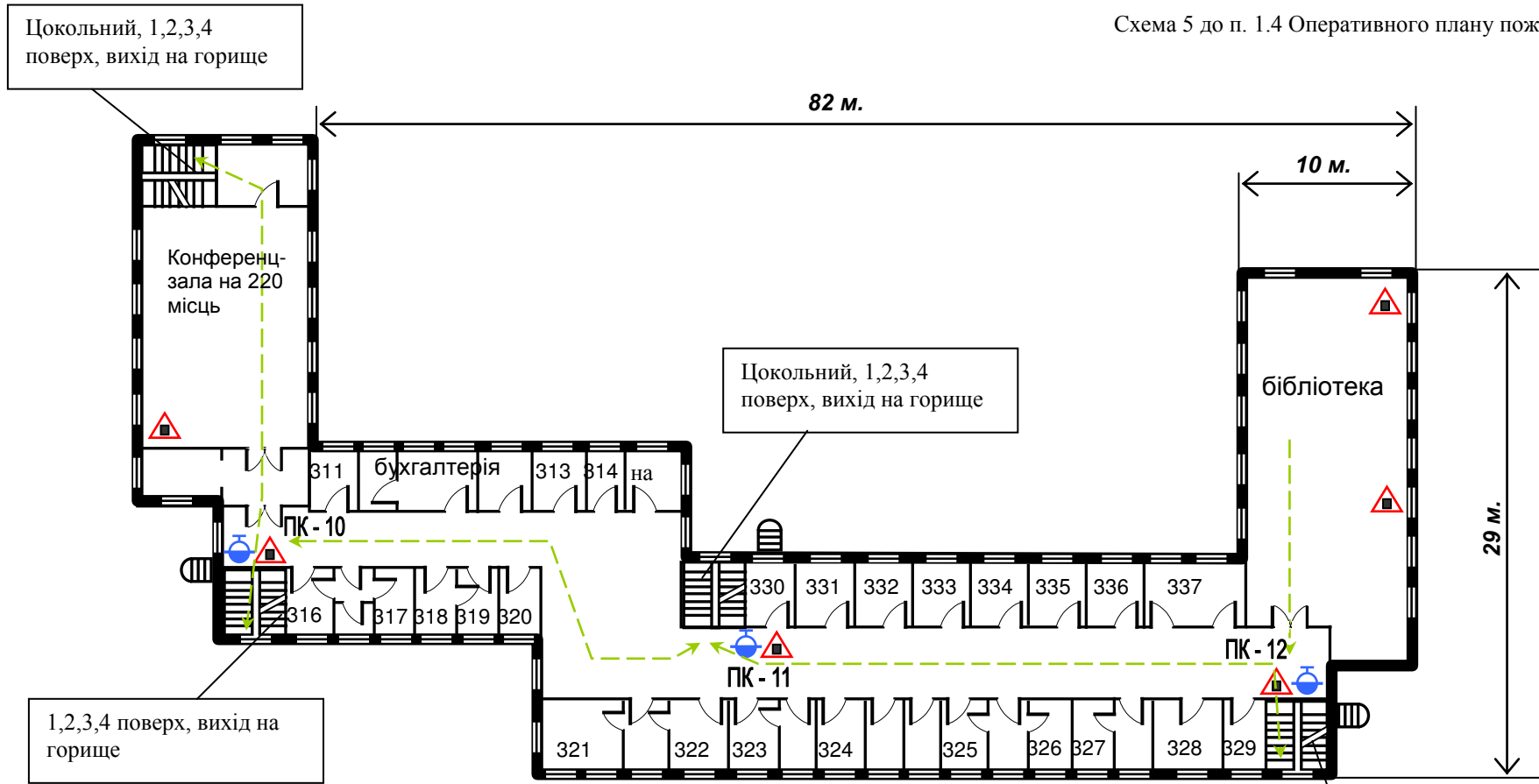
Цокольний, 1,2,3,4 поверх, вихід на горище

1,2,3,4 поверх, вихід на горище

Площа основних приміщень.

Цокольний, 1,2,3,4 поверх, вихід на горище





Площа основних приміщень.

Цокольний, 1,2,3,4 поверх, вихід на горище

РЕКОМЕНДАЦІЇ КЕРІВНИКУ ГАСІННЯ ПОЖЕЖІ

1. **Вжити першочергових заходів з евакуювання людей з приміщень корпусу** у зв'язку з ймовірністю швидкого задимлення вище розташованих поверхів та сходових клітин при пожежі, що пов'язано з великою пожежною навантагою приміщень – конференц зали, бібліотеки, архіву, а також з використанням в оздобленні коридорів з поверху полімерних матеріалів, які під дією полум'я можуть виділяти високотоксичні продукти горіння.
 2. **Здійснювати розвідку пожежі** після прибуття на місце, візуально, оцінюючи інтенсивність виділення диму та наявність полум'я у віконних прорізах, а також за рахунок опитування персоналу об'єкта. Направити одночасно 2 ланки ГДЗС по сходових клітках з двох протилежних напрямків.
 3. **Визначити вирішальний напрямок оперативних дій** – з правої сторони, тому що пожежа, розповсюджуючись в цьому напрямку, може охопити більшу площу та призвести до більш значних матеріальних втрат. У подальшому по АД-30 подається ще 1 ствол „Б” через віконні прорізи.
 4. **Створити оперативні дільниці:** ОД-1 (2 АЦ ДПЧ-21, 1 АЦ СДПЧ-6 та АД-30 АРЗСП) – гасіння пожежі на 3 поверсі, ОД-2 (1 АЦ СДПЧ-2 та САРМ-С АРЗ СП) – захист приміщень 4 та 2 поверху.
 5. **Забезпечити недопущення поширення вогню** з приміщення, де виникла пожежа, основними шляхами - дверними прорізами, коридорами.
 6. **Забезпечити охолодження конструкцій перекриттів** контроль обстановки на нижчих та вишніх поверхах (за необхідності).
 7. **Забезпечити димовидалення** шляхом відкриття достатньої кількості віконних прорізів вище рівня горіння в сходових клітинах та над місцем пожежі на 4 поверсі. Також можливе використання ПД-30 для нагнітання свіжого повітря в праву сходову клітку та (або) створення підпору повітря в коридорі перед конференц-залом за допомогою ПД-7Е.
 8. **Залучити для евакуації і охорони евакуйованого майна** службу ВВО ВАТ „Вольськсталь”.
-

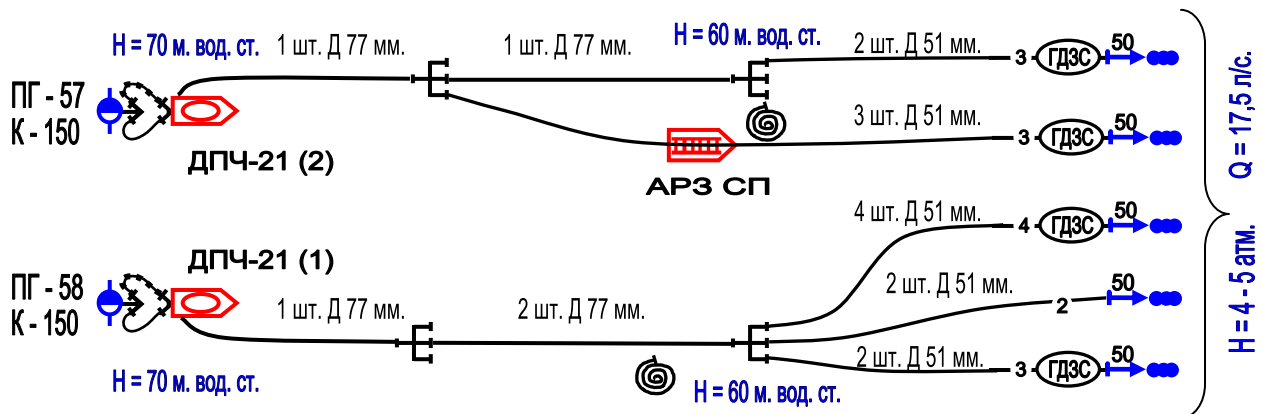
Додаток 2
до Оперативного плану
пожежогасіння
адміністративного корпусу
ВАТ „Вольськсталь”

РЕКОМЕНДАЦІЇ НАЧАЛЬНИКУ ШТАБУ НА ПОЖЕЖІ

1. **Організувати водопостачання** із залученням для цього представників „Міськводоканалу” та об’єкта.
 2. **Організувати зв’язок на пожежі** для чого задіяти особовий склад відділення АЗО-12 АРЗ СП, встановити стійкий радіозв’язок з КГП, НОД, НТ та односторонній гучномовний зв’язок з оперативними ділянками, а також загальний гучномовний зв’язок поблизу місця розташування штабу.
 3. **Забезпечити освітлення** на оперативних ділянках (за необхідності) за допомогою переносних прожекторів, використовуючи освітлювальну мачту або стаціонарний прожектор АЗО-12.
 4. **Організувати взаємодію** та залучити до роботи штабу старшого керівника об’єкта, чергового енергетика та начальника варту ВВО „Вольськсталь”, а також старшого аварійної бригади „Міськводоканалу” та старших посадових осіб служб 102, 103, 104.
-

РЕКОМЕНДАЦІ НАЧАЛЬНИКУ ТИЛУ

1. **Встановити на ПГ-58 та ПГ-57** АЦ першого та другого відділення ДПЧ-21 відповідно.
2. **Прокладати магістральні лінії** між сходовими маршами, на кожній магістралі встановлювати по 2 розгалуження (на 2 поверсі та безпосередньо біля входу в сходові клітки).
3. **Розміщувати резервну техніку** з фасадної сторони будинку з боку вул. Південне шосе з урахуванням необхідного маневрування та дотримання ПДД.
4. **Схеми і способи подачі води** на захист та гасіння.



Кільцева водопровідна мережа діаметром 150 мм.	Напір в мережі, (м. вод. ст.)						
	10	20	30	40	50	60	70
Водовіддача, (л/с)	55	70	80	95	105	110	130

5. **Забезпечити підвищення напору води** (за необхідності) у зовнішній водогінній мережі до 70 м. вод. ст. через чергового диспетчера „Міськводоканалу”.
6. **Забезпечити підвоз води** автотехнікою підприємства та міста в разі неможливості використання зовнішніх джерел водопостачання. Створити резерв АЦ поблизу пожежних автомобілів, що працюють на подачу води в лінії.
7. **Вжити заходів** для створення резерву апаратів захисту органів дихання та балонів до них.
8. **Організувати дозаправку повітрям використаних апаратів** від пересувного компресора АБГДЗС. За необхідності організувати доставку до місця пожежі резерву апаратів з інших підрозділів.
9. **Забезпечити запас ПММ** для працюючої техніки через керівництво ДПЧ-21, ГУ(У) МНС, або ВАТ „Вольськсталь”, за необхідності організувати дозаправку техніки з дотриманням вимог правил безпеки праці.

Додаток 4
до Оперативного плану
пожежогасіння
адміністративного корпусу
ВАТ „Вольськсталь”

**РЕКОМЕНДАЦІЇ
НАЧАЛЬНИКУ ОПЕРАТИВНОЇ ДІЛЬНИЦІ № 1**

1. **На ОД-1** під час гасіння пожежі в приміщенні конференц-залу на 3 поверсі можливе щільне задимлення і висока температура в палаючому та суміжних приміщеннях. При відкриванні дверей до суміжних приміщень можливий викид полум'я. Також при використанні димовсмоктувачів дотримуватися заходів безпеки та враховувати можливу зміну напрямків руху теплових потоків під час їх включення або виключення.
 2. **Підтримувати стійкий радіозв'язок** безпосередньо з іншими ОД або через НШ. За необхідності призначити зв'язкових з числа підпорядкованого о/с або запросити у НШ додатково.
-

Додаток 5
до Оперативного плану
пожежогасіння
адміністративного корпусу
ВАТ „Вольськсталь”

РЕКОМЕНДАЦІЇ НАЧАЛЬНИКУ ОПЕРАТИВНОЇ ДІЛЬНИЦІ № 2

3. **На ОД-2** при проведенні робіт із захисту приміщень 4 поверху можливе їх сильне задимлення. При просуванні всередині приміщень необхідно постійно проводити пошук людей, що могли залишитися в них. Також при довготривалій пожежі необхідно звертати увагу на стан міжповерхового залізобетонного перекриття безпосередньо над зоною горіння.
 4. **Підтримувати стійкий радіозв'язок** безпосередньо з іншими ОД або через НШ. За необхідності призначити зв'язкових з числа підпорядкованого о/с або запросити у НШ додатково.
-

Додаток 6
до Оперативного плану
пожежогасіння
адміністративного корпусу
ВАТ „Вольськсталь”

РЕКОМЕНДАЦІЇ ВІДПОВІДАЛЬНОМУ ЗА БЕЗПЕКУ ПРАЦІ

- 1. Роботу в задимлених приміщеннях проводити тільки ланками ГДЗС.**
 - 2. Забезпечити страховку рятувальними мотузками під час рятування по ручним пожежним драбинам.**
 - 3. Вважати під напругою усе електрообладнання, за виключенням того, на яке видано письмовий дозвіл.**
 - 4. Не допускати самостійних дій особового складу з знеструмлення електроліній і електроустановок, а також подачі вогнегасних речовин.**
 - 5. Встановлювати пожежні автодрабини, автопідіймачі та ручні пожежні драбини таким чином, щоб вони не могли бути відрізані вогнем або не опинилися в зоні горіння у разі розповсюдження пожежі.**
 - 6. Обов'язково попередньо сповістити особовий склад, який піднявся по пожежних драбинах, про встановлення їх на нову позицію та вказати інші шляхи повернення чи переходу на іншу позицію.**
-

Додаток 7
до Оперативного плану
пожежогасіння
адміністративного корпусу
ВАТ „Вольськсталь”

АРКУШ КОРИГУВАННЯ ОПЕРАТИВНОГО ПЛАНУ ПОЖЕЖОГАСІННЯ

Дата	ПІБ	Посада	Що було відкориговано	Підпис
1	2	3	4	5

АРКУШ ВІДПРАЦЮВАННЯ ОПЕРАТИВНОГО ПЛАНУ ПОЖЕЖОГАСІННЯ

Дата	З ким відпрацьовано та вид відпрацювання	ПІБ та підпис керівника
1	2	3

Додаток 7
до пункту 3.5. Методичних
рекомендацій зі складання та
використання оперативних
планів і карток пожежогасіння

ОПЕРАТИВНА КАРТКА ПОЖЕЖОГАСІННЯ НА ОБ'ЄКТ

ОПЕРАТИВНА КАРТКА ПОЖЕЖОГАСІННЯ № 5.1
Дитячий садок № 225 „Калинка”

Адреса вул. Адмірала Руденко, 47 а
Телефони директор 22-33-22, черговий 33-22-33
Маршрут слідування вул. Шевченка-вул. Ключова
На пожежу виїжджають 2 АЦ СДПЧ-5, 1 АЦ СДПЧ-18, 1 АЦ ПДПЧ-24
Знаходиться людей вдень - 65 **Вночі** - 1 (черговий)

Характеристика будівлі

Поверхів 2 **розмір** 25мх69м, висота-12м **Ступень вогнестійкості** III-A
Стіни із силікатної цегли.
Перегородки із силікатної цегли та гіпсові.
Перекриття залізобетонні, горищне перекриття з дерева.
Покриття горищного типу, металеві листи по дерев'яному каркасу.
Противопож. перешкоди покрівля розділена брандмауером.
Опалення центральне водяне.
Вентиляція природна, в ідальні та пральні примусова місцева витяжна.
Знеструмлення електромережі 220/380W, щитова на 1 поверсі (див. схему)
Стац. пож. драбина 2 (вертикальна і маршова) з обох боків будівлі.
Шляхи евакуації по 2 сх. клітинах через 4 виходи, з 2 поверху є пож. драбина
Кількість та вид ПК 4 ПК Ø 60 мм. в сходових клітинах.
АПС „Топаз” пульт у чергового, датчики ДТЛ.
АУПГ відсутні.
Наявність НХР, РР, ВР відсутні.
Засоби пожежогасіння 15 ВП-5У (в групах, столовій, пральні, ящиках ПК).
Примітки засувка системи ПК в колодязі біля центрального входу.

Водопостачання

вул. Адмірала Руденка, 47 а	ПГ № 315	К-150	відстань	30 м.
вул. Професора Михайлова, 27	ПГ № 367	К-150	відстань	80 м.
вул. Ключова, 66	ПГ № 369	К-200	відстань	100 м.
вул. Кірейко, 55	ПГ № 340	К-100	відстань	350 м.
Д/с №225 „Калинка”	ПВ № 1	50 м. куб	відстань	20 м.
АТП - 23376	ПВ № 1	50 м. куб	відстань	190 м.
АТП - 23376	ПВ № 2	80 м. куб	відстань	60 м.

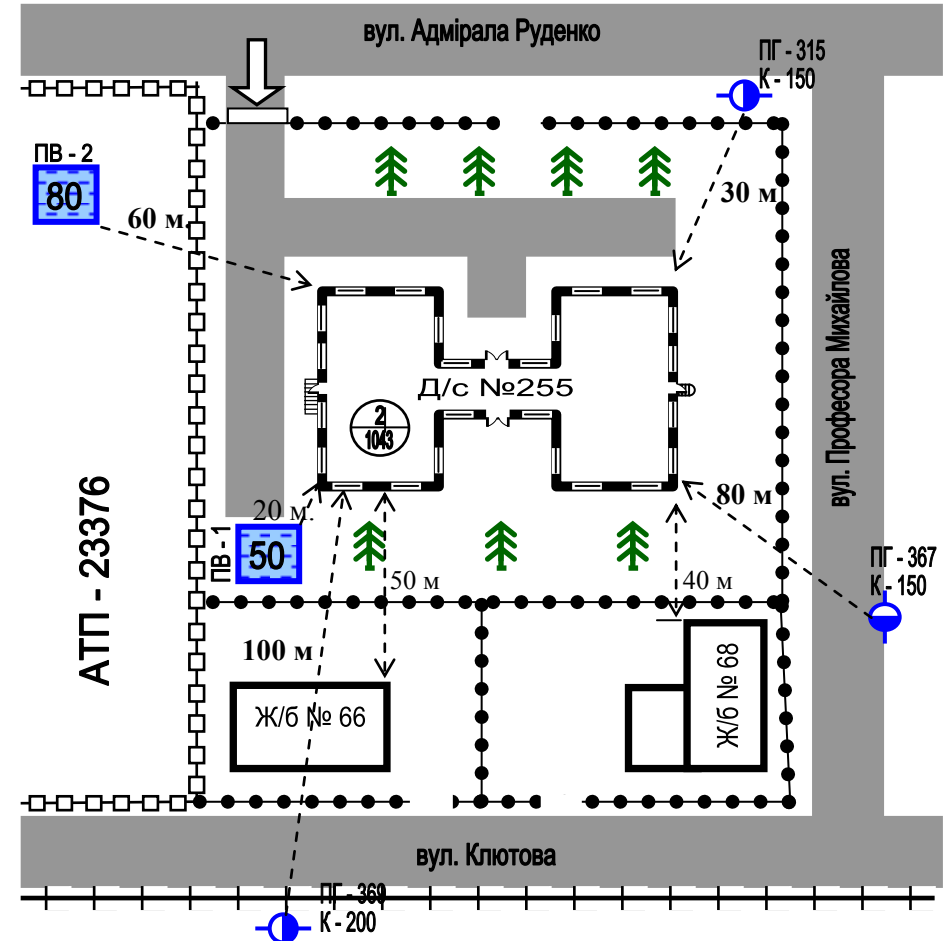
ЗАТВЕРДЖУЮ

Начальник СДПЧ – 5

майор служби цивільного захисту

І.І.Іванов

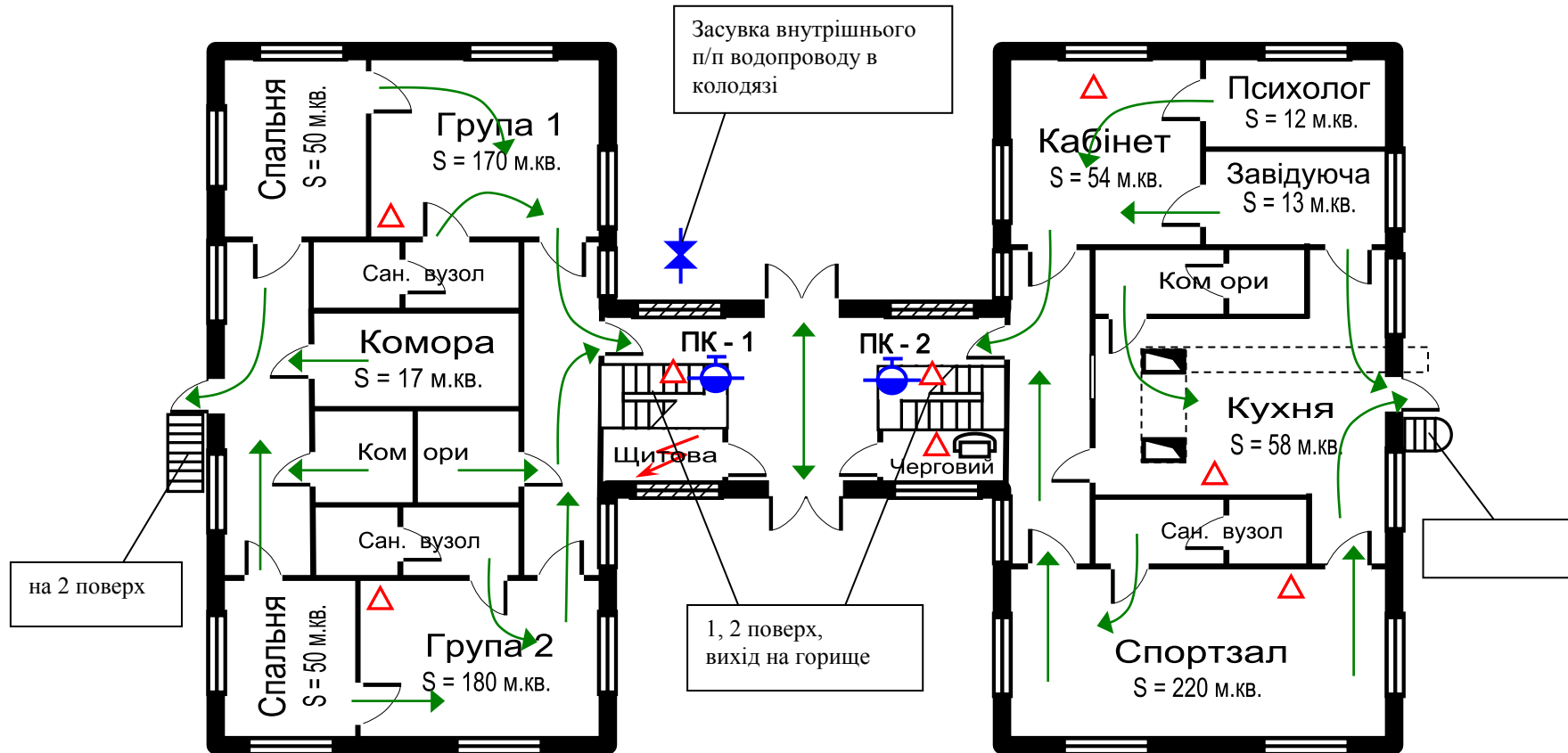
« 13 » _____ 01 _____ 2009 року.



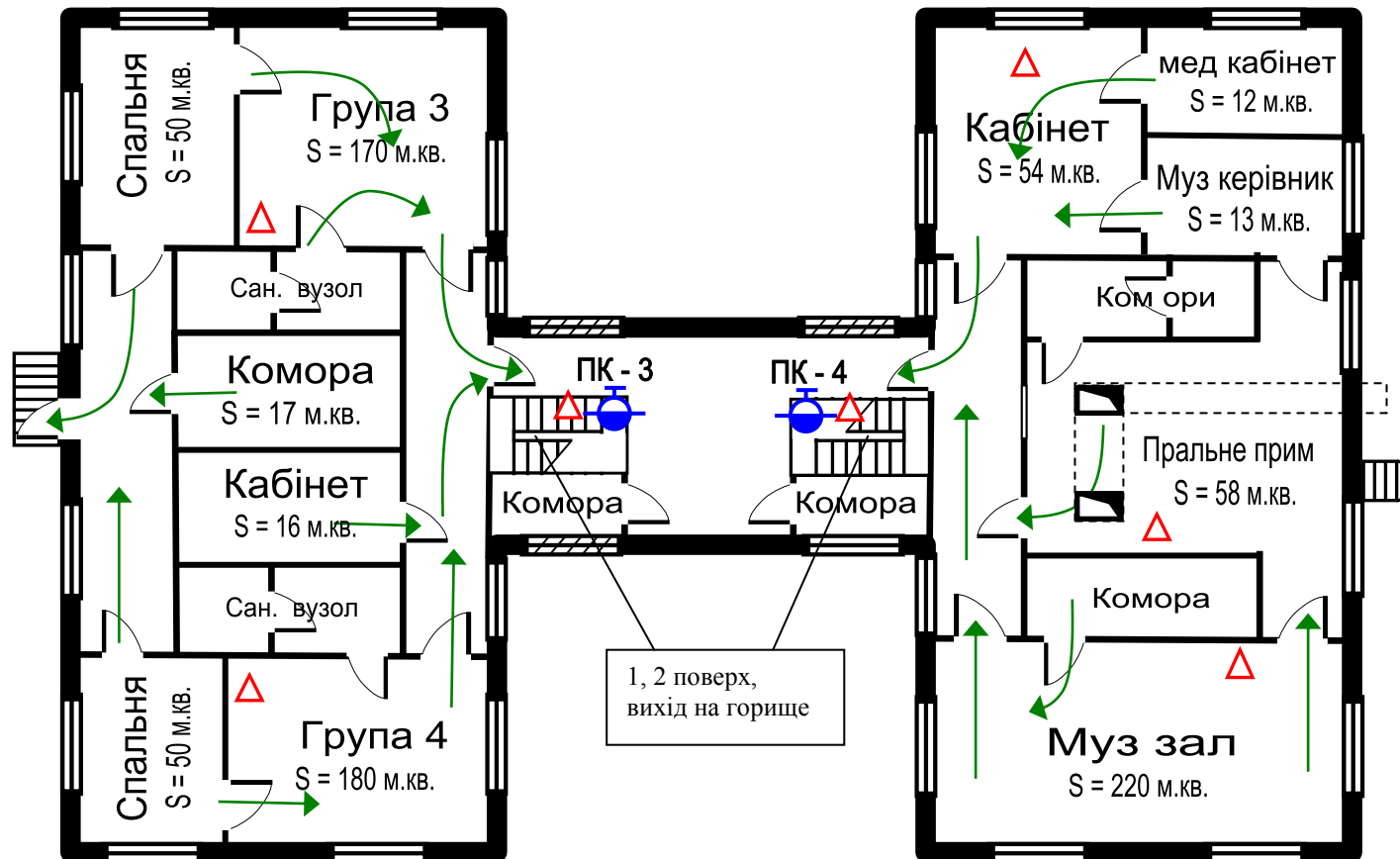
Склав: нач. караулу СДПЧ-5 ст. л-т служби ЦЗ _____ П.П.Петров

« 12 » _____ 01 _____ 2009 року.

План 1-го поверху



План 2-го поверху



АРКУШ
КОРИГУВАННЯ ТА ВІДПРАЦЮВАННЯ ОПЕРАТИВНОЇ КАРТКИ ПОЖЕЖОГАСІННЯ

Дата	Відмітка про коригування та відпрацювання оперативної картки	Посада, ПІБ посадової особи	Підпис
1	2	3	4

Додаток 8
до пункту 4.4. Методичних
рекомендацій зі складання та
використання оперативних
планів і карток пожежогасіння

**ОПЕРАТИВНА КАРТКА ПОЖЕЖОГАСІННЯ НА СІЛЬСЬКІЙ
НАСЕЛЕНИЙ ПУНКТ**

ЗАТВЕРДЖУЮ
Начальник районного управління

_____ (ініціали, прізвище)
«__» _____ 20__ р.

**ОПЕРАТИВНА КАРТКА
населеного пункту (села) Новосвітлівка**

Район Липкинський	Відстань до найближчого пожежно-рятувального підрозділу МНС 25 км (СДПЧ-15 СДПЧ-33) Маршрут слідування: м. Липки – с. Новосвітлівка	Найменування об'єктів	Ступінь вогнестійкості	Кількість
Селищна рада Новосвітлівська		Будинки культури	3	1
Населення 850		Школи	3	1
Район обслуговування ППЧ-1 – 5 км		Дитячі садки (ясла)	2	1
Номери телефонів		Лікарні	-	-
		Магазини (їдальні, кафе)	2	1
		Побутові комбінати	-	-
		Тваринницькі	-	-
		Птахоферми	2	1
РВ УМВС, тел. 12-34-22 довідкова районної АТС, тел 32-03-33 Селищна рада, тел. 674-12-11 голова Олійник Іван Петрович (моб. 067 456-34-88)				
Джерела протипожежного водопостачання, не вказані на схемі	На відстані 4 км по залізничній колії в західному напрямку, на станції ПЛАТФОРМА 1178 розташована водонапірна вежа з запасом води 7 м. куб. На відстані 3 км в напрямку Сімферополя на 457 км. траси знаходиться зрошувальний канал з необмеженим запасом води, встановлення ПА на два всмоктуючі рукави можливе біля насосної або з дамби.			
Вид пожежної охорони в селі та її озброєння:	ДПД МТФ „Світанок” с. Новосвітлівка вул. Михайликова, 1, т. 12-11-34 о/с 5 чоловік, МП-1600 ДПД ПТФ фермерського гос-ва Недолов с. Новосвітлівка вул. Леніна, 1, т. 12-23-55, о/с 7 чоловік, МП-800			

Сили та засоби, що залучаються на гасіння пожежі:

Номер виклику	Найменування МПО та інших протипожежних формувань	Вид техніки	Відстань, км	Телефон
По першому виклику	ППЧ -1 с. Іванівка	АЦ-40	5 км	5-66-12
	МПО-1 с. Балабаново	АЦ-40	21 км	7-37-77
По додатковому виклику	СДПЧ-15	АЦ-40	25 км	7-17-88
	СДПЧ -33	АЦ-40	25 км	7-86-11
	ПДПЧ-38	АЦ-40	35 км	56-00-45
Згідно з зоною обслуговування зведених загонів	Основна та спеціальна техніка АРЗ СП та підрозділів зони обслуговування N-го зведеного загону направляються на вимогу КГП згідно діючих наказів		32 км.	12-34-56
				78-90-12
				34-56-78
				101

Особливості оперативно-тактичної характеристики села Новосвітлівка:

Село розташовано на півдні Липкинського району, праворуч траси Харків – Сімферополь по напрямку руху на Сімферополь та на відстані 5 км від траси. Відстань до обласного центру – 25 км. Площа житлової забудови складає близько 700 га. Характер забудови - приватний сектор з 1 та 2-поверховими будинками. Поблизу загальноосвітньої школи (ЗОШ) розташовано 3-поверховий залізобетонний будинок на 2 під'їзди.

Дороги в центральній частині села, а також проїзди до птахофабрики (ПТФ), тваринницької ферми (ТФ) та насосної асфальтовані, інші дороги - ґрунтові.

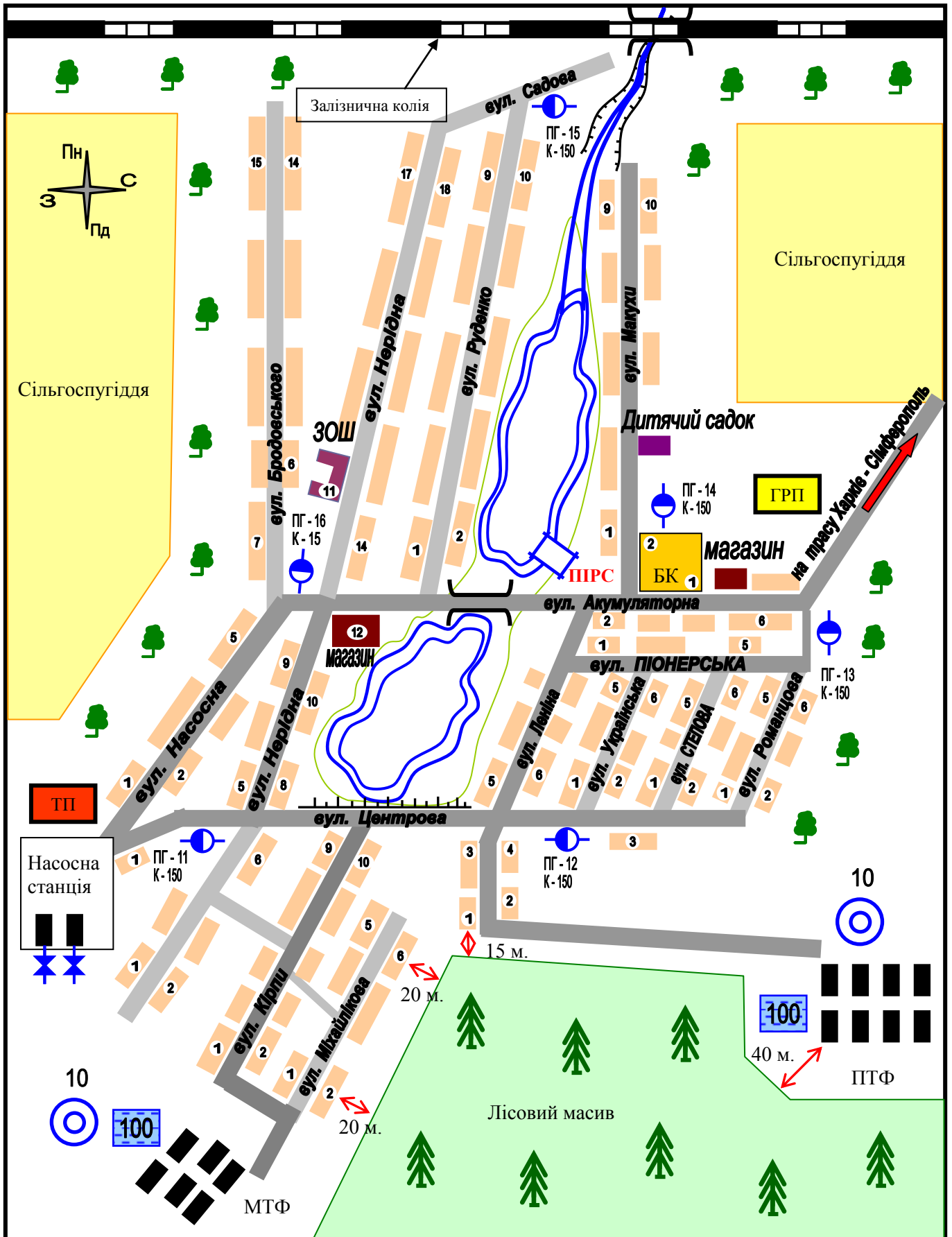
Електропостачання – 220/380W від власної ТП, резервного вводу немає.

Газопостачання - від підземної магістралі середнього тиску через ГРП-2.

Опалення – ЗОШ, дитячий садок, БК, МТФ та ПТФ опалюються від котельних на твердому паливі, у приватному секторі має місцеве пічне опалення.

Зовнішнє протипожежне водопостачання забезпечується від 6 ПГ, які встановлені на водопровідній кільцевій мережі діаметром 150 мм, з постійним тиском 2 Атм. Для підйому тиску в мережі є насосна станція. У нічну годину (з 00-00 до 06-00) насосна не працює. Ввімкнення насосів здійснюється черговим насосної станції ((8241)-44-88).

Схема сільського населеного пункту



АРКУШ
КОРИГУВАННЯ ТА ВІДПРАЦЮВАННЯ ОПЕРАТИВНОЇ КАРТКИ ПОЖЕЖОГАСІННЯ

Дата	Відмітка про коригування та відпрацювання оперативної картки	Посада, ПІБ посадової особи	Підпис
1	2	3	4

Додаток 9
до Методичних рекомендацій зі
складання та використання
оперативних планів і карток
пожежогасіння

ПЕРЕЛІК

рекомендованої літератури для використання під час складання
оперативних планів і карток пожежогасіння

1. Тимчасовий порядок організації внутрішньої, гарнізонної та караульної служб МНС України, [Текст]: затверджений наказом МНС України від 31.10.2008 № 794.
2. Тимчасовий статут дій у надзвичайних ситуаціях. Частина I (Органи управління, аварійно-рятувальні підрозділи Оперативно-рятувальної служби цивільного захисту), [Текст]: затверджений наказом МНС України від 26.09.2007 № 667.
3. Тимчасовий статут дій у надзвичайних ситуаціях. Частина II (Гасіння пожеж. Органи управління, пожежно-рятувальні підрозділи Оперативно-рятувальної служби цивільного захисту), [Текст]: затверджений наказом МНС України від 07.02.2008 № 96.
4. Правила безпеки праці в органах і підрозділах МНС України (частина перша для підрозділів Державної пожежної охорони), [Текст]: затверджені наказом МНС України від 07.05.2007 № 833.
5. Інструкція щодо гасіння пожеж у резервуарах із нафтою та нафтопродуктами [Текст]: НАПБ 05.035-2004: затверджена наказом МНС України від 16.02.2004 № 75.
6. Інструкція з гасіння пожеж на енергетичних об'єктах України [Текст]: НАПБ В.05.024-2005/111: узгоджена МНС України (лист від 11.02.2005 № 21/1/284), затверджена наказом Міністерства палива та енергетики України від 08.04.2005 № 159.
7. Інструкція особового складу пожежної охорони про заходи радіаційної безпеки при гасінні пожеж і проведенні аварійно-рятувальних робіт [Текст]: НАПБ Б.05.020-96: затверджена наказом МНС України від 30.07.1996 №.
8. Рекомендації щодо захисту особового складу підрозділів Оперативно-рятувальної служби цивільного захисту МНС України під час гасіння пожеж та ліквідації аварій за наявності небезпечних хімічних речовин (аміак, хлор, азотна, сірчана, соляна та фосфорна кислоти) [Текст]: затверджені наказом МНС України від 13.10.2008 № 733.
9. Рекомендації з гасіння пожеж на об'єктах та на рухомому складі залізничного транспорту [Текст]: ЦУО 0026: затверджені наказом Державної адміністрації залізничного транспорту України від 24.05.2005 № 133-Ц - К.: Укрзалізниця, 2005. – 128 с.
10. Рекомендації щодо гасіння лісових та торф'яних пожеж, [Текст]: розроблені УкрНДІПБ МНС України (лист від 18.03.2008 № 06/3441/90).

11. Методика прогнозування наслідків впливу (викиду) небезпечних хімічних речовин при аваріях на промислових об'єктах і транспорті [Текст]: затверджена спільним наказом МНС України, Міністерства аграрної політики України, Міністерства економіки України, Міністерства екології та природних ресурсів України від 27.03.2001 № 73/82/64/122.
 12. Иванников В.П., Ключ П.П. Справочник руководителя тушения пожара [Текст]: – М.: „Стройиздат”, 1987.
 13. Повзик Я.С. Пожарная тактика [Текст]: учеб. для пожарно-техн. училищ / Я.С.Повзик, П.П.Ключ, А.М.Матвейкин. – М.: Стройиздат, 1990. – 335 .: ил.
 14. Корольченко А.Я. Пожаровзрывоопасность веществ и материалов и средства их тушения [Текст]: справочник: в 2-х ч. / А.Я. Корольченко, Д.А. Корольченко. – 2-е изд., перераб. и доп. – М.: Асс. «Пожнаука», 2004.
 15. Баратов А.Н. Пожаровзрывоопасность веществ и материалов и средства их тушения [Текст]: справ. изд.: в 2-х книгах / А.Н. Баратов [и др.]. – М.: Химия, 1990.
 16. Ключ П.П., Палюх В.Г. Тактические возможности пожарных подразделений [Текст]: Учеб. пособие. – Харьков : ХИСИ-ХПТУ, 1993. – 201 с.
 17. Аветисян В.Г., Александров В.Л., Адаменко М.І., Ткачук Р.Н., Куліш Ю.О., Сенчихін Ю.М., Кулаков С.В., Тригуб В.В. Рятувальні роботи під час ліквідації надзвичайних ситуацій [Текст]: – Київ : Основа, 2006. – 286 с.
 18. Аветисян В.Г., Сенчихін Ю.М., Кулаков С.В., Куліш Ю.О., Тригуб В.В. Організація аварійно–рятувальних робіт. Електронний підручник для курсантів вищих навчальних закладів МНС України / Під загальною редакцією В.П. Садкового [Текст]: – Харків : УЦЗУ, 2006.
-

ЗМІСТ

1.	Загальні положення.	1
2.	Порядок складання, вимоги до оформлення та змісту оперативних планів пожежогасіння.	4
3.	Порядок складання, вимоги до оформлення та змісту оперативних карток пожежогасіння на об'єкти.	11
4.	Порядок складання, вимоги до оформлення та змісту оперативних карток пожежогасіння на сільські населені пункти.	13
5.	Порядок відпрацювання оперативних планів та карток пожежогасіння.	15
6.	Порядок коригування оперативних планів та карток пожежогасіння.	15
Додаток 1	План-графік складання та коригування оперативних планів і карток пожежогасіння.	
Додаток 2	План-графік відпрацювання оперативних планів і карток пожежогасіння.	
Додаток 3	Журнал видачі та повернення документів оперативного реагування.	
Додаток 4	Картка обліку перебування людей у нічний час.	
Додаток 5	Перелік об'єктів, на які складаються оперативні плани пожежогасіння.	
Додаток 6	Оперативний план пожежогасіння.	
Додаток 7	Оперативна картка пожежогасіння на об'єкт.	
Додаток 8	Оперативна картка пожежогасіння на сільській населений пункт.	
Додаток 9	Перелік рекомендованої літератури для використання під час складання оперативних планів і карток пожежогасіння.	